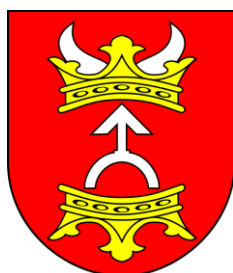


**WÓJT GMINY OSIEK**

**PROGNOZA ODDZIAŁYWANIA NA ŚRODOWISKO  
PROJEKTU ZMIANY STUDIUM UWARUNKOWAŃ I  
KIERUNKÓW ZAGOSPODAROWANIA PRZESTRZENNEGO  
GMINY OSIEK**



Opracowanie:

mgr Sławomir Flanz

Toruń – grudzień 2017 r. / październik 2019 r.

## SPIS TREŚCI

I. PODSTAWA PRAWNA OPRACOWANIA .....	3
II. CEL, ZAKRES I METODY OPRACOWANIA .....	5
III. INFORMACJA O ZAWARTOŚCI, GŁÓWNYCH CELACH, POWIĄZANIACH Z INNYMI DOKUMENTAMI ORAZ CHARAKTERYSTYKA USTALEŃ PROJEKTU STUDIUM.....	8
IV. OCENA ZAGROŻEŃ I STANU ŚRODOWISKA ORAZ POTENCJALNE ZMIANY TEGO STANU W PRZYPADKU BRAKU REALIZACJI PROJEKTU STUDIUM .....	17
V. PROBLEMY ORAZ CELE OCHRONY ŚRODOWISKA ISTOTNE Z PUNKTU WIDZENIA REALIZACJI PROJEKTU STUDIUM .....	38
VI. OCENA PRZEWIDYWANYCH ZNACZĄCYCH ODDZIAŁYWAŃ NA ŚRODOWISKO MOŻLIWOŚCI I SPOSOBY ICH OGRANICZANIA, ZAPOBIEGANIA LUB KOMPENSACJI ORAZ MOŻLIWE ROZWIĄZANIA ALTERNATYWNE.....	41
VII. PROPOZYCJE DOTYCZĄCE PRZEWIDYWANYCH METOD ORAZ CZĘSTOTLIWOŚCI ANALIZY SKUTKÓW REALIZACJI PROJEKTU STUDIUM .....	57
VIII. INFORMACJE O MOŻLIWYM TRANSGRANICZNYM ODDZIAŁYWANIU PROJEKTU STUDIUM NA ŚRODOWISKO .....	57
IX. STRESZCZENIE W JĘZYKU NIESPECJALISTYCZNYM.....	58

## I. PODSTAWA PRAWNA OPRACOWANIA

Prognozę oddziaływania na środowisko projektu Studium uwarunkowań i kierunków zagospodarowania przestrzennego opracowano na podstawie art. 46 pkt. 1 ustawy z dnia 3 października 2008 r. o udostępnianiu informacji o środowisku i jego ochronie, udziale społeczeństwa w ochronie środowiska oraz o ocenach oddziaływania na środowisko (tekst jednolity Dz. U. z 2018 r., poz. 2081 z późniejszymi zmianami). Projekt studium uwarunkowań i kierunków zagospodarowania przestrzennego oraz jego zmiany wymagają przeprowadzenia strategicznej oceny oddziaływania na środowisko.

Zgodnie z art. 51 ust. 2 pkt. 1 w/w ustawy prognoza oddziaływania na środowisko zawiera:

- informacje o zawartości, głównych celach projektowanego dokumentu oraz jego powiązaniach z innymi dokumentami,
- informacje o metodach zastosowanych przy sporządzaniu prognozy,
- propozycje dotyczące przewidywanych analizy skutków realizacji postanowień projektowanego dokumentu oraz częstotliwości jej przeprowadzania,
- informacje o możliwym transgranicznym oddziaływaniu na środowisko,
- streszczenie sporządzone w języku niespecjalistycznym.

Zakres i stopień szczegółowości informacji wymaganych w prognozie uzgodniono z Regionalnym Dyrektorem Ochrony Środowiska w Bydgoszczy (pismo WOO.411.127.2019.MDI – data wpływu 24.07.2019 r.) oraz z Państwowym Powiatowym Inspektorem Sanitarnym w Brodnicy (pismo N.NZ-42-O-263/4988/19 z dnia 23.07.2019 r.). Z wymienionych pism wynika, iż prognoza oddziaływania na środowisko projektu zmiany Studium powinna uwzględnić w szczególności: istotę przedmiotowej zmiany Studium wskazując główne różnice pomiędzy ustaleniami obecnie obowiązującego dokumentu a ustaleniami projektu dokumentu stanowiącego jego zmianę, opis metod zastosowanych przy sporządzeniu prognozy, pochodzenie danych, stan środowiska, wpływ na formy ochrony przyrody, opis zmian nowego przeznaczenia terenów, rozwiązania mające na celu ograniczanie negatywnego wpływu na środowisko, kompensację przyrodniczą, analiza problematyki ochrony i zdrowia ludzi, uwarunkowania wynikające z realizacji infrastruktury ściekowej, analizę wariantową, analizę zmian klimatycznych w kontekście adaptacji do skutków zmian klimatu (efekt cieplarniany), celów środowiskowych dla jednolitych części wód powierzchniowych (JCWP) oraz jednolitych części wód podziemnych (JCWP) zawierającą identyfikację tych części wód dla terenu opracowania, ocenę stanu tych wód oraz ryzyko nieosiągnięcia ww. celów w kontekście realizacji ustaleń dokumentu, informacje o środowisku przyrodniczym, dane ilościowe i jakościowe, analizę fizjografii terenu. Zakres prognozy powinien być zgodny z art. 51 ust. 2 ustawy z dnia 3 października 2008 r. o

udostępnianiu informacji o środowisku i jego ochronie, udziale społeczeństwa w ochronie środowiska oraz o ocenach oddziaływania na środowisko.

Procedurę opracowania rozpoczęła uchwała nr VII/40/2019 Rady Gminy Osiek z dnia 29 maja 2019 w sprawie przystąpienia do sporządzenia zmiany Studium uwarunkowań i kierunków zagospodarowania przestrzennego Gminy Osiek dla terenu położonego w miejscowości Osiek.

Zmiana Studium uwarunkowań i kierunków zagospodarowania przestrzennego Gminy Osiek przyjętego uchwałą nr XXVIII/152/2018 Rady Gminy Osiek z dnia 14 marca 2018 r. dotyczy jednej działki ewidencyjnej nr 368/6 położonej w miejscowości Osiek o powierzchni około 0,6 ha i ma na celu umożliwienie realizacji inwestycji celu publicznego na przedmiotowym terenie. Według projektu zmiany Studium na działce tej będą mogły być realizowane inwestycje w zakresie ochrony zdrowia, pomocy społecznej, edukacji publicznej, kultury i kultury fizycznej.

Projekt zmiany Studium uwarunkowań i kierunków zagospodarowania przestrzennego gminy Osiek jest niezbędny w celu umożliwienia wyznaczenia nowego kierunku rozwoju dla przedmiotowej działki.

Zasięg przestrzenny terenu, dla którego sporządzono zmianę Studium przedstawia niżej zamieszczony załącznik graficzny do uchwały „intencyjnej”.



Ryc. 1 Działka nr 368/6 będąca przedmiotem zmiany Studium z 2018 r.

Podstawę prawną dla proponowanych w prognozie działań ochronnych, rozwiązań i wskazań stanowi Ustawa z dnia 3 października 2008 r. o udostępnianiu informacji o środowisku i jego ochronie, udziale społeczeństwa w ochronie środowiska oraz o ocenach oddziaływania na środowisko (tekst jednolity Dz. U. z 2018 r., poz. 2081 z późniejszymi zmianami) oraz ustawy szczegółowe i przepisy wykonawcze w zakresie: prawa ochrony środowiska, ochrony przyrody, ochrony gruntów rolnych i leśnych, prawa wodnego, prawa geologicznego i górniczego, dopuszczalnych poziomów hałasu w środowisku, odpadów, utrzymania czystości i porządku w gminach, ochrony zabytków, przedsięwzięć mogących znacząco oddziaływać na środowisko, warunków jakie należy spełnić przy wprowadzaniu ścieków do wód lub do ziemi.

Niniejsza prognoza jest elementem przeprowadzenia **strategicznej oceny oddziaływania na środowisko** projektu zmiany Studium uwarunkowań i kierunków zagospodarowania przestrzennego.

Biorąc pod uwagę bardzo mały zakres przestrzenny, funkcjonalny i inwestycyjny, a tym samym środowiskowy oraz to że projekt zmiany studium ma charakter ujednocionej treści dokumentu postanowiono, iż niniejsza prognoza będzie *de facto* uaktualnieniem prognozy oddziaływania na środowisko sporządzonej na potrzeby projektu Studium w grudniu 2017 r.

## **II. CEL, ZAKRES I METODY OPRACOWANIA**

Celem opracowania niniejszej prognozy oddziaływania na środowisko jest określenie i ocena przewidywanych skutków wpływu na środowisko, które mogą wyniknąć z wprowadzenia nowych funkcji i zasad zagospodarowania terenów na obszarze gminy Osiek, a także przedstawienie rozwiązań alternatywnych eliminujących lub ograniczających negatywny wpływ planowanego zainwestowania na środowisko.

Prognoza oddziaływania na środowisko projektu studium określa, analizuje i ocenia:

- istniejący stan środowiska oraz potencjalne zmiany tego stanu w przypadku braku realizacji projektowanego dokumentu,
- stan środowiska na obszarach objętych przewidywanym znaczącym oddziaływaniem,
- istniejące problemy ochrony środowiska istotne z punktu widzenia realizacji projektowanego dokumentu, w szczególności dotyczące obszarów podlegających ochronie na podstawie ustawy z dnia 16 kwietnia 2004 r. o ochronie przyrody,
- cele ochrony środowiska ustanowione na szczeblu międzynarodowym, wspólnotowym i krajowym, istotne z punktu widzenia projektowanego dokumentu, oraz sposoby, w jakich te cele i inne problemy środowiska zostały uwzględnione podczas opracowywania dokumentu,

- przewidywane znaczące oddziaływania, w tym oddziaływania bezpośrednie, pośrednie, wtórne, skumulowane, krótkoterminowe, średnioterminowe i długoterminowe, stałe i chwilowe oraz pozytywne i negatywne, na cele i przedmiot ochrony obszaru Natura 2000 oraz integralność tego obszaru, a także na środowisko, a w szczególności na: różnorodność biologiczną, ludzi, zwierzęta, rośliny, wodę, powietrze, powierzchnię ziemi, krajobraz, klimat, zasoby naturalne, zabytki, dobra materialne - z uwzględnieniem zależności między tymi elementami środowiska i między oddziaływaniami na te elementy.

Podstawę prawną dla proponowanych w Prognozie działań ochronnych, rozwiązań i wskazań stanowi art. 51 ust. 2 pkt. 3 ustawy z dnia 3 października 2008 r. o udostępnianiu informacji o środowisku i jego ochronie, udziale społeczeństwa w ochronie środowiska oraz o ocenach oddziaływania na środowisko.

Prognoza przedstawia:

- rozwiązania mające na celu zapobieganie, ograniczanie lub kompensację przyrodniczą negatywnych oddziaływań na środowisko, mogących być rezultatem realizacji projektowanego dokumentu, w szczególności na cele i przedmiot ochrony obszaru Natura 2000 oraz integralność tego obszaru,
- biorąc pod uwagę cele i geograficzny zasięg dokumentu oraz cele i przedmiot ochrony obszaru Natura 2000 oraz integralność tego obszaru - rozwiązania alternatywne do rozwiązań zawartych w projektowanym dokumencie wraz z uzasadnieniem ich wyboru oraz opis metod dokonania oceny prowadzącej do tego wyboru albo wyjaśnienie braku rozwiązań alternatywnych, w tym wskazania napotkanych trudności wynikających z niedostatków techniki lub luk we współczesnej wiedzy.

Prognozę sporządzono w oparciu o metody polegające na analizie planowanego programu nowego zainwestowania oraz ustaleń dotyczących zasad zagospodarowania i użytkowania określonych terenów, w stosunku do obecnie obowiązującego studium oraz w odniesieniu do obecnego stanu środowiska obszaru gminy i jego otoczenia. Wykorzystano w szczególności metodę krzyżowej analizy wpływów wzajemnych oddziaływań pozwalającej na dynamiczne pokazanie potencjalnych oddziaływań na poszczególne elementy środowiska w odniesieniu do kierunków kształtowania zagospodarowania przestrzennego obszaru gminy Osiek.

Uwzględniono stan i zagrożenia środowiska obszaru Studium w zakresie poszczególnych elementów środowiska oraz projekcję tego stanu przy zachowaniu dotychczasowego sposobu zagospodarowania i użytkowania terenu na podstawie wykonanego wyprzedzająco Opracowania ekofizjograficznego.

Dokonano analizy dotychczasowych zagrożeń środowiska i zmian stanu środowiska na obszarze gminy w ostatnich kilku latach. Uwzględniono położenie obszaru objętego projektem Studium względem obiektów i terenów podlegających ochronie, w szczególności na mocy ustawy o ochronie przyrody i ustawy o ochronie zabytków. Wzięto pod uwagę fakt,

że część terenu gminy Osiek położona jest w zasięgu przestrzennym obszarów chronionych na podstawie ustawy o ochronie przyrody tj. rezerwatu przyrody i obszaru chronionego krajobrazu.

Ocena zawiera identyfikację przewidywanych typowych zmian i przekształceń na terenach dotychczas stanowiącym w większości obszary użytków rolnych (86,1%) powierzchni gminy oraz różnych form zabudowy zwartej i rozproszonej oraz sieci i urządzeń infrastruktury technicznej i komunikacyjnej.

Uwzględniono specyfikę objętego projektem Studium terenu gminy Osiek w jej granicach administracyjnych, w tym pod względem użytkowania ziemi, zagospodarowania terenów, walorów przyrodniczo-krajobrazowych i kulturowych, wymogów ochrony przyrody i ochrony zabytków, dostępności komunikacyjnej, dostępności do sieci i urządzeń infrastruktury technicznej.

Szczególnie pomocne były następujące materiały:

- Studium uwarunkowań i kierunków zagospodarowania przestrzennego gminy Osiek, przyjęte przez Radę Gminy Osiek uchwałą nr XXVIII/152/2018 Rady Gminy Osiek z dnia 14 marca 2018 r.
- Projekt zmiany studium uwarunkowań i kierunków zagospodarowania przestrzennego gminy Osiek, Wójt Gminy Osiek, wrzesień 2019 r.,
- Opracowanie ekofizjograficzne na potrzeby projektu studium uwarunkowań i kierunków zagospodarowania przestrzennego gminy Osiek, Sławomir Flanz, listopad/grudzień 2016 r.,
- Program ochrony środowiska gminy Osiek do roku 2008 z perspektywą do roku 2012, Wójt Gminy Osiek 2005 r.,
- Program ochrony środowiska Powiatu Brodnickiego na lata 2015-2018 z uwzględnieniem perspektywy do 2022 r.,
- Strategia rozwoju Powiatu Brodnickiego na lata 2014-2022,
- Przyroda Ziemi Chełmińskiej i obszarów przyległych, Urząd Marszałkowski Województwa Kujawsko-Pomorskiego, Polski Klub Ekologiczny Okręg Pomorsko-Kujawski, Toruń 2000,
- Raporty o stanie środowiska województwa kujawsko-pomorskiego, Biblioteka Monitoringu Środowiska, WIOŚ Bydgoszcz, 1999-2018 r.,
- Przyroda Województwa Kujawsko-Pomorskiego, Kujawsko-Pomorski Urząd Wojewódzki, Wojewódzki Konserwator Przyrody, Bydgoszcz, 2001 r.,
- Raport o stanie przyrody województwa kujawsko-pomorskiego, stan na dzień 30 kwietnia 2004 r., Kujawsko-Pomorski Urząd Wojewódzki, Wojewódzki Konserwator Przyrody, Bydgoszcz 2004,
- Warunki przyrodnicze produkcji rolnej w województwie toruńskim, IUNG Puławy, 1982 r.,

- Marszelewski W., Burak S., Solarczyk A., Jeziora województwa kujawsko-pomorskiego, Kujawsko-Pomorski Urząd Wojewódzki, Wydział Ochrony Środowiska, Bydgoszcz 2000,
- <http://natura2000.gdos.gov.pl/natura2000/>,
- Plan zagospodarowania przestrzennego województwa kujawsko-pomorskiego przyjęty uchwałą nr XI/135/03 Sejmiku Województwa Kujawsko-Pomorskiego z dnia 26 czerwca 2003 r., ogłoszony w Dzienniku Urzędowym Województwa Kujawsko – Pomorskiego Nr 97, poz. 1437,
- Program ochrony środowiska województwa kujawsko-pomorskiego na lata 2017-2020 z perspektywą na lata 2021-2024”, uchwalony przez Sejmik Województwa Kujawsko-Pomorskiego Uchwałą Nr XXXVI/611/17 z dnia 25 września 2017 r.,
- Energetyka wiatrowa w kontekście ochrony krajobrazu przyrodniczego i kulturowego w województwie kujawsko-pomorskim, Instytut Geografii i Przestrzennego Zagospodarowania Polskiej Akademii Nauk im. Stanisława Leszczyckiego, styczeń 2012,
- Bilans zasobów kopalin i wód podziemnych w Polsce wg stanu na 31.XII.2018 r., PIG Warszawa 2019,
- R. Cymerman, I. Krzywnicka, Program kompleksowej ochrony gruntów przed erozją w województwie toruńskim, ATR Olsztyn, 1990 r.,
- Dane Regionalnej Dyrekcji Ochrony Środowiska w Bydgoszczy,
- Dane Wojewódzkiego Inspektoratu Ochrony Środowiska w Bydgoszczy, Delegatura w Toruniu,
- Materiały i obserwacje własne z wizji lokalnych.

### **III. INFORMACJA O ZAWARTOŚCI, GŁÓWNYCH CELACH, POWIĄZANIACH Z INNYMI DOKUMENTAMI ORAZ CHARAKTERYSTYKA USTALEŃ PROJEKTU STUDIUM**

#### **1. Zawartość dokumentu**

Projekt Studium uwarunkowań i kierunków zagospodarowania przestrzennego gminy Osiek jest nowym dokumentem, mającym zastąpić dotychczas obowiązujące studium uchwalone w 2000 r. i od tego czasu nie zmieniane. Projekt dokumentu składa się z dwóch zasadniczych części: „część I – Uwarunkowania zagospodarowania przestrzennego” i „część II – Kierunki zagospodarowania przestrzennego”.

Pierwsza część zawiera kompleksową analizę uwarunkowań zagospodarowania przestrzennego gminy Osiek. Analizie poddano w szczególności:

- dotychczasowe przeznaczenie, zagospodarowanie i uzbrojenie terenu,
- stan ładu przestrzennego i wymogi jego ochrony,



- stan środowiska, w tym stan rolniczej i leśnej przestrzeni produkcyjnej, wielkość i jakość zasobów wodnych, wymogi ochrony środowiska, przyrody i krajobrazu, w tym kulturowego,
- stan dziedzictwa kulturowego i zabytków oraz dóbr kultury współczesnej,
- warunki i jakość życia mieszkańców, w tym ochrona zdrowia,
- zagrożenia bezpieczeństwa ludności i jej mienia,
- potrzeby i możliwości rozwojowe gminy,
- stan prawny gruntów,
- występowanie obiektów i terenów chronionych na podstawie przepisów odrębnych,
- występowanie obszarów naturalnych zagrożeń geologicznych,
- występowanie udokumentowanych złóż kopalin oraz zasobów wód podziemnych, a także terenów górniczych
- stan systemów komunikacji i infrastruktury technicznej.

Analiza obecnego stanu zagospodarowania terenu gminy wykazała znaczącą dynamikę zmian. Okres szesnastoletniego obowiązywania sporządzonego w 2000 r. Studium uwarunkowań i kierunków zagospodarowania gminy, nowe – znacząco zmienione uwarunkowania prawne, a także wymagający zmiany sposób podejścia do planowania rozwoju w dotychczasowym Studium, powinny w zasadniczy sposób zmienić optykę spojrzenia na dalszy rozwój przestrzenny gminy i zasady zapisu pożądanych zmian w zagospodarowaniu przestrzennym.

Druga część zawierająca kierunki zagospodarowania przestrzennego w oparciu o uwarunkowania ponadlokalne, uwarunkowania wewnętrzne i analizę problemów rozwojowych gminy określa cele rozwoju zagospodarowania przestrzennego gminy oraz formułuje w szczególności:

- kierunki zmian w strukturze przestrzennej gminy oraz w przeznaczeniu terenów,
- kierunki i wskaźniki dotyczące zagospodarowania oraz użytkowania terenów, w tym tereny przeznaczone pod zabudowę oraz tereny wyłączone spod zabudowy,
- obszary oraz zasady ochrony środowiska i jego zasobów, ochrony przyrody, krajobrazu, w tym krajobrazu kulturowego,
- obszary i zasady ochrony dziedzictwa kulturowego i zabytków oraz dóbr kultury współczesnej,
- kierunki rozwoju komunikacji i infrastruktury technicznej,
- obszary, na których rozmieszczone będą inwestycje celu publicznego o znaczeniu lokalnym oraz o znaczeniu ponadlokalnym,
- obszary, dla których gmina zamierza sporządzić miejscowe plany zagospodarowania przestrzennego,
- kierunki i zasady kształtowania rolniczej i leśnej przestrzeni produkcyjnej,
- obszary wymagające przekształceń, rehabilitacji i rekultywacji,

- granice terenów zamkniętych i ich stref ochronnych.

Oprócz elaboratu tekstowego składającego się z dwóch wymienionych części ilustrowanych licznymi tabelami, diagramami i rycinami, projekt Studium zawiera załączniki graficzne w postaci dwóch map w skali 1:10 000 pt. „Uwarunkowania zagospodarowania przestrzennego” i „Kierunki zagospodarowania przestrzennego”.

## **2. Główny i strategiczne cele polityki przestrzennej i powiązania projektu Studium z innymi dokumentami planowania strategicznego**

Z przeprowadzonej analizy uwarunkowań zagospodarowania przestrzennego obszaru gminy Osiek tj. uwarunkowań ponadlokalnych, uwarunkowań wewnętrznych, podstawowych problemów rozwoju gminy, określono kierunki zmian w strukturze przestrzennej gminy.

Struktura przestrzenna gminy Osiek ma charakter jednolity dla całego obszaru administracyjnego, cechuje się przede wszystkim typowo rolniczym sposobem zagospodarowania, za którym przemawiają następujące czynniki:

- duży udział gruntów rolnych w strukturze użytkowania gruntów,
- duży udział wysokich klas bonitacyjnych (klas II-III) w gruntach ornych,
- rozproszenie zabudowy zagrodowej, sytuowanej głównie wzdłuż ciągów komunikacyjnych,
- niski poziom przedsiębiorczości,
- niewielki udział terenów leśnych i zadrzewionych,
- brak większych zbiorników wodnych,
- niewielki udział form ochrony przyrody oraz obszarów cennych przyrodniczo,
- peryferyjne położenie gminy, w znacznej odległości od dużych jednostek osadniczych oraz głównych krajowych ciągów komunikacyjnych.

Zmiany w strukturze przestrzennej winny skupić się na ugruntowaniu dominującego sposobu zagospodarowania (funkcja rolnicza) oraz uporządkowaniu zasad jego kształtowania, a także ochronie środowiska przyrodniczego. Ponadto biorąc pod uwagę niewykorzystanie potencjału mieszkańców gminy, a także w celu przeciwdziałania prognozowanemu zjawisku „starzenia się” ludności, władze gminy winny podjąć działania zmierzające do rozwoju gospodarczego. Powstanie nowych miejsc pracy przyczyni się do napływu ludności w wieku produkcyjnym oraz rozwoju gminy na tle regionu.

W związku z powyższym, uwzględniając bilans terenów przeznaczonych pod zabudowę wyodrębniono główne cele polityki przestrzennej gminy Osiek:

- rozwój gospodarczy gminy przy jednoczesnym utrzymaniu dominacji wiodącej funkcji rolniczej:
  - ochrona gruntów rolnych,
  - rozwój rolniczej przestrzeni produkcyjnej,

- wyznaczenie obszaru aktywizacji gospodarczej;
- dążenie do zrównoważonego rozwoju przy uwzględnieniu wymogów ekologicznych i ochrony środowiska przyrodniczego:
  - ochrona obszarów objętych prawnymi formami ochrony przyrody,
  - ochrona powierzchni ziemi poprzez eksploatację kopalni zgodnie z przepisami oraz właściwa rekultywacja terenów poeksploatacyjnych,
  - rewitalizacja i pielęgnacja parku podworskiego w Osieku,
  - rozwój rolnictwa ekologicznego,
  - systematyczne zwiększenie lesistości gminy oraz zadrzewień i zalesień śródpolnych,
  - oddzielenie obszarów rozwoju funkcji mieszkaniowej i usługowej oraz funkcji rolniczej od funkcji produkcyjnej;
- koncentracja zabudowy mieszkaniowej i usługowej w ramach głównych jednostek osadniczych przy maksymalnym wykorzystaniu istniejącej infrastruktury technicznej i społecznej:
  - wyznaczenie terenów predysponowanych do zabudowy w ramach granic jednostek o wykształconej strukturze funkcjonalno-przestrzennej oraz terenów przeznaczonych w obowiązujących miejscowych planach zagospodarowania przestrzennego pod rozwój zabudowy, o których mowa w części Uwarunkowań zagospodarowania przestrzennego gminy,
  - poprawa obsługi komunikacyjnej głównych ośrodków gminny,
  - uzupełnienie oraz modernizacja istniejącej infrastruktury technicznej,
  - rozwój funkcji dla zaspokojenia podstawowych potrzeb mieszkańców w głównych ośrodkach gminnych.

Plan Zagospodarowania Przestrzennego Województwa Kujawsko-Pomorskiego, który został przyjęty Uchwałą Nr XI/135/03 Sejmiku Województwa Kujawsko-Pomorskiego z dnia 26 czerwca 2003 r. porusza najważniejsze aspekty polityki przestrzennej w wymiarze wojewódzkim. Gminę Osiek zakwalifikowano do III – wschodniej strefy polityki przestrzennej, która posiada funkcję rolniczą w obszarach o najkorzystniejszych warunkach rozwoju wsi. Kierunki zagospodarowania skoncentrowano na rozwoju rolnictwa, przetwórstwa rolnego (w tym ekologicznego), rozwoju wypoczynku i rekreacji, a także agroturystyki. Ważne są działania na rzecz poprawy środowiska przyrodniczego i wyposażenia infrastrukturalnego. Efektem kumulatywnym powinno być znaczne podniesienie jakości życia mieszkańców strefy i wyrównanie poziomu wyposażenia infrastrukturalnego. Na terenie gminy znajdują się gleby wysoko produktywne, a także zintegrowany system ekologiczny. Jednak, że występują tu zarówno obszary o niewykształconej funkcji turystycznej jak i obszary predysponowane do rozwoju funkcji krajoznawczej i specjalistycznej. W planie zagospodarowania przestrzennego województwa wyszczególniono

zadania ponadlokalne realizujące cele publiczne. Do zadań tych, odnoszących się bezpośrednio lub pośrednio do gminy Osiek, zaliczono przede wszystkim:

- zadania o znaczeniu krajowym:

- zadanie nr 2 – ochrona gruntów o wysokiej przydatności dla rolnictwa przed zmianą użytkowania na cele nierolnicze,

- zadania o znaczeniu wojewódzkim:

- zadanie nr 36 – powiększenie obszaru funkcjonalnego „Zielone Płuca Polski”

- zadanie nr 39 – opracowanie programu ochrony środowiska wraz z planem gospodarki odpadami dla obszaru województwa kujawsko-pomorskiego (niniejszy dokument został przyjęty Uchwałą Nr XVI/299/11 Sejmiku Województwa Kujawsko-Pomorskiego z dnia 19 grudnia 2011 roku),

- zadanie nr 46 – opracowanie i ustanowienie planów ochrony dla wszystkich rezerwatów przyrody (plany ochrony znajdują się w trakcie opracowania),

- zadanie nr 49 – realizacja obiektów małej retencji wód, w szczególności w zlewniach: Noteci, Wełny, Orli, Kamionki, Sępolenki, Krówki, Osy, Lutryny, Rypienicy, Strugi Toruńskiej i Ruźca,

- zadanie nr 79 – przebudowa drogi wojewódzkiej nr 560.

### **3.Charakterystyka ustaleń projektu Studium**

Realizację założonych celów rozwoju umożliwią zmiany w strukturze przestrzennej gminy oparte o strefy przestrzenne. W związku z powyższym na terenie gminy Osiek wyznacza się następujące strefy przestrzenne:

1. Strefę osadniczą ośrodków gminnych – oznaczona symbolem „O”;
2. Strefę rolniczą – oznaczona symbolem „R”;
3. Strefę przyrodniczą – oznaczona symbolem „P”;
4. Strefę gospodarczą – oznaczoną symbolem „G”.

#### **Strefa osadnicza ośrodków gminnych – oznaczona symbolem „O”**

Do strefy zaliczono obszar obejmujący miejscowości Osiek, która pełni funkcję lokalnego ośrodka administracyjno-usługowego w gminie, a także obszar miejscowości Strzygi. W obrębie tych miejscowości rozwój urbanizacji przebiega w najbardziej dynamicznym tempie. Wyżej wymienione obszary zostały wyznaczone w oparciu o granice jednostek o wykształconej strukturze funkcjonalno-przestrzennej. Miejscowości te cechują się największą liczbą ludności oraz względnie zwartym układem zabudowy z istniejącą infrastrukturą kanalizacyjną, wodociągową, energetyczną. Ponadto przez obie miejscowości przebiega gazociąg średniego ciśnienia oraz droga wojewódzka nr 560, która stanowi główną oś układu drogowego gminy i tej części powiatu. W każdym z tych obszarów zlokalizowana jest szkoła podstawowa, obiekty handlowe, boisko sportowe, kościół, ochotnicza straż pożarna.

Dla strefy ustala się:

- tereny zabudowy mieszkaniowej jedno i wielorodzinnej, zabudowy zagrodowej, letniskowej, usług komercyjnych, usług publicznych, usług sportu i rekreacji, zieleni urządzonej, produkcyjnej, składów i magazynów, obiektów infrastruktury technicznej i komunikacji, wód powierzchniowych, lasów;
- realizacja zabudowy poprzez dogęszczanie istniejącej struktury, na terenach predysponowanych do zabudowy;
- realizacja zabudowy w sposób zgodny z zasadami ładu przestrzennego oraz zrównoważonego rozwoju;
- realizacja zabudowy mogącej wywoływać konflikty przestrzenne i społeczne w sposób ograniczający wzajemne oddziaływanie.

### **Strefa rolnicza – oznaczona symbolem „R”**

Strefa obejmująca głównie tereny rolnicze położone we wschodniej i centralnej części gminy, a także przy zachodniej granicy gminy z gminą Wąpielsk. Strefa charakteryzuje się dużymi arealami jednolitych gruntów ornych wysokich klas bonitacyjnych, z rozproszoną zabudową zagrodową, wyposażoną w podstawowe media jak wodociągi, elektroenergetyka oraz częściowo kanalizacja sanitarna, na której zlokalizowano inwestycje w zakresie produkcji energii z odnawialnych źródeł, mi.in. elektrownie wiatrowe.

Dla strefy ustala się:

- utrzymanie rolniczego sposobu wykorzystania zgodnie z dotychczasowym użytkowaniem i zagospodarowaniem terenów;
- tereny zabudowy zagrodowej w gospodarstwach rolnych, hodowlanych i ogrodniczych, zabudowy obsługi produkcji w gospodarstwach rolnych, hodowlanych, ogrodniczych oraz gospodarstwach leśnych i rybackich, usług publicznych, usług sportu i rekreacji, zabudowy rekreacji indywidualnej przy wschodnim brzegu Jeziora Kiełpińskiego, obiektów infrastruktury technicznej i komunikacji, wód powierzchniowych, lasów;
- dopuszcza się tereny zabudowy mieszkaniowej jedno i wielorodzinnej, letniskowej, usług komercyjnych, zieleni urządzonej, produkcyjnej, składów i magazynów;
- realizacja zabudowy poprzez dogęszczanie, w bezpośrednim sąsiedztwie zabudowy istniejącej, dróg publicznych z dostępem do infrastruktury technicznej;
- realizacja zabudowy w sposób zgodny z zasadami ładu przestrzennego oraz zrównoważonego rozwoju;
- realizacja zabudowy mogącej wywoływać konflikty przestrzenne i społeczne w sposób ograniczający wzajemne oddziaływanie;
- tereny realizacji proekologicznych inwestycji w zakresie odnawialnych źródeł energii.

### **Strefa przyrodnicza – oznaczona symbolem „P”**

Strefa obejmuje tereny lasów położone we wschodniej części gminy, przy granicy z gminą Świdziebnia, a także obszar w zachodniej części gminy, którego granice pokrywają się

częściowo z granicami Obszaru Chronionego Krajobrazu Doliny Drwęcy oraz granicami lasów. W granicach strefy znajduje się Rezerwat Przyrody Rzeki Drwęcy oraz obszar szczególnego zagrożenia powodzią. Strefa charakteryzuje się występowaniem dużych powierzchni terenów z ograniczeniami w zabudowie oraz terenów wyłączonych spod zabudowy. Ponadto zachodnia część strefy stanowi obszar oznaczony w „Planie Zagospodarowania Przestrzennego Województwa Kujawsko-Pomorskiego” jako obszar predysponowany do rozwoju funkcji krajoznawczej i specjalistycznej.

Dla strefy ustala się:

- utrzymanie sposobu wykorzystania terenów zgodnie z dotychczasowym użytkowaniem i zagospodarowaniem;
- tereny zabudowy zagrodowej w gospodarstwach rolnych, hodowlanych i ogrodniczych, zabudowy obsługi produkcji w gospodarstwach rolnych, hodowlanych, ogrodniczych oraz gospodarstwach leśnych i rybackich, usług publicznych, usług sportu i rekreacji, obiektów infrastruktury technicznej i komunikacji, wód powierzchniowych, lasów;
- dopuszcza się tereny zabudowy mieszkaniowej jedno i wielorodzinnej, letniskowej, usług komercyjnych, zieleni urządzonej, produkcyjnej, składów i magazynów;
- realizacja zabudowy poprzez dogęszczanie, w bezpośrednim sąsiedztwie zabudowy istniejącej, dróg publicznych z dostępem do infrastruktury technicznej;
- realizacja zabudowy w sposób zgodny z zasadami ładu przestrzennego oraz zrównoważonego rozwoju;
- realizacja zabudowy mogącej wywoływać konflikty przestrzenne i społeczne w sposób ograniczający wzajemne oddziaływanie;
- realizacja inwestycji nie mających negatywnego skutku dla środowiska naturalnego z wyłączeniem obiektów infrastruktury technicznej.

### **Strefa gospodarcza – oznaczona symbolem „G”**

Strefa obejmuje obszar zlokalizowany w północnej części gminy, na wschód od miejscowości Osiek. W granicach strefy zlokalizowana jest istniejąca zabudowa produkcyjna, w tym największe przedsiębiorstwo w gminie – AGROLOK Sp. z o.o. Strefa obejmuje swym zasięgiem część obszaru, dla którego sporządzane są miejscowe plany zagospodarowania przestrzennego (zgodnie z uchwałami: Nr XVIII/93/2016 oraz Nr XVIII/94/2016 z dnia 4 listopada 2016 r.). Opracowanie planów miejscowych dla tych obszarów ma na celu umożliwienie rozwoju gospodarczego na terenie gminy. Ponadto strefa gospodarcza „G” została wyznaczona w sąsiedztwie czterech elektrowni wiatrowych. Wyznaczenie strefy ma na celu oddzielenie obszarów rozwoju gospodarczego od funkcji mieszkaniowej czy rolniczej, co ograniczy występowanie konfliktów przestrzennych i społecznych i pozwala na kształtowanie przestrzeni gminy zgodnie z zasadami zrównoważonego rozwoju.

Dla strefy ustala się:

- tereny realizacji usług komercyjnych, zabudowy produkcyjnej, przemysłowej, składów i magazynów, obiektów infrastruktury technicznej i komunikacji;
- dopuszcza się realizację inwestycji mogących znacząco oddziaływać na środowisko;
- realizacja zabudowy w sposób zgodny z zasadami ładu przestrzennego oraz zrównoważonego rozwoju;
- tereny realizacji proekologicznych inwestycji w zakresie odnawialnych źródeł energii.

Studium określa strefy przestrzenne przyjmując kryterium przestrzeni i sposobu istniejącego zagospodarowania jako nadrzędne w ich wyznaczeniu. Racjonalny i zrównoważony rozwój w każdej strefie powinien odbywać się głównie poprzez opracowanie miejscowych planów zagospodarowania przestrzennego, których granice winny być uszczegółowione na etapie podejmowania uchwał intencyjnych do sporządzenia planów miejscowych. Granice planów winny pokrywać się z granicami stref, bądź stanowić ich część. Dopuszczalna jest korekta granic w oparciu o naturalne elementy przestrzeni jak drogi, elementy przyrodnicze itp., lub też powiększenie strefy w oparciu o przesłankę wykorzystania istniejącej infrastruktury technicznej, do której może zostać przyłączona projektowana zabudowa. Przy zmianach użytkowania terenów i wprowadzaniu nowej zabudowy, należy szczególnie dbać o ład przestrzenny i intensyfikować zabudowę tak, aby tworzyła spójne i harmonijne układy urbanistyczne. Zaleca się wprowadzenie znacznego udziału powierzchni biologicznie czynnej.

Kierunki zmian w strukturze przestrzennej wyznaczono w oparciu o bilans terenów z podziałem na:

- tereny predysponowane do zabudowy – celem rozwoju głównie mieszkalnictwa i usług;
- tereny aktywizacji gospodarczej – celem rozwoju przedsiębiorczości.

Ponadto zostały wyznaczone:

- tereny rozwoju rekreacji indywidualnej – celem umożliwienia dalszego rozwoju zabudowy, w tym głównie letniskowej w sąsiedztwie Jeziora Kiełpińskiego.

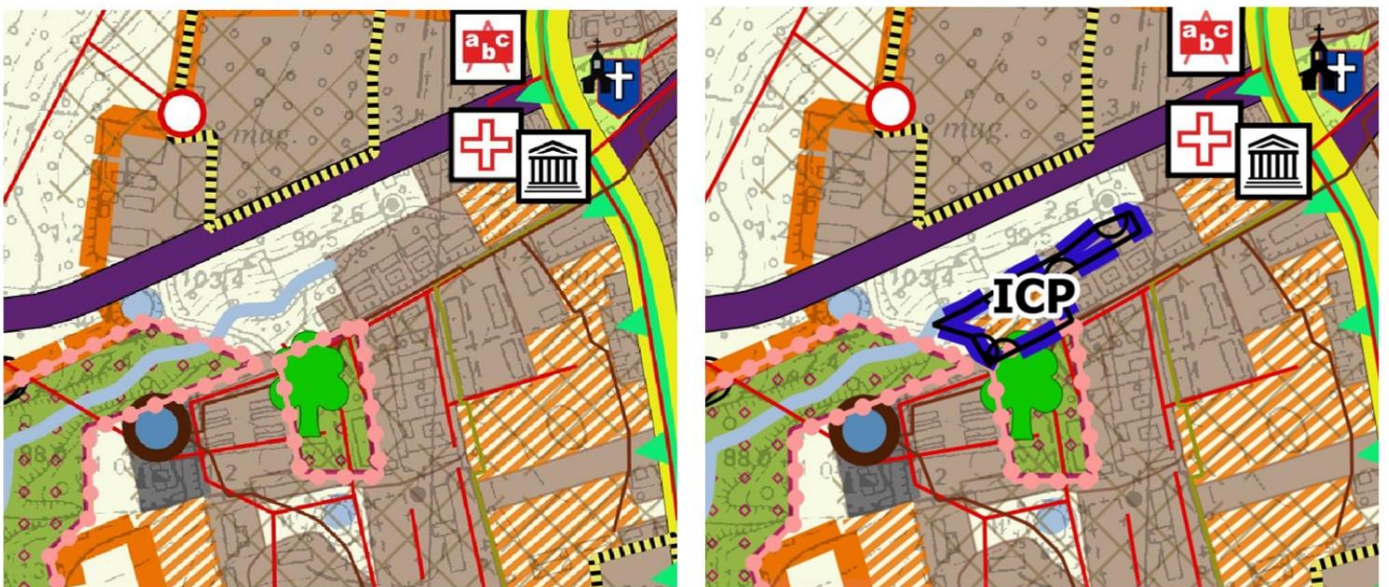
Na terenie gminy Osiek obszary wyłączone z zabudowy to:

- tereny lasów, z wyłączeniem terenów zabudowanych Lasów Państwowych i pasów infrastruktury technicznej oraz budowy obiektów i urządzeń służących gospodarce leśnej oraz realizacji inwestycji celu publicznego;
- tereny wód powierzchniowych za wyjątkiem budowy obiektów i urządzeń służących gospodarce wodnej;
- tereny zieleni parkowej objętej formami ochrony na podstawie ustawy o ochronie zabytków i opiece nad zabytkami za wyjątkiem obiektów małej architektury;
- pasy technologiczne linii elektroenergetycznych wysokiego i średniego napięcia;
- tereny nieruchomości zabytków archeologicznych wpisanych do rejestru zabytków;
- tereny cmentarzy za wyjątkiem obiektów sakralnych;

- strefy kontrolowane obiektów infrastruktury technicznej wynikające z przepisów odrębnych;
- tereny złóż kopalin do czasu ich eksploatacji.

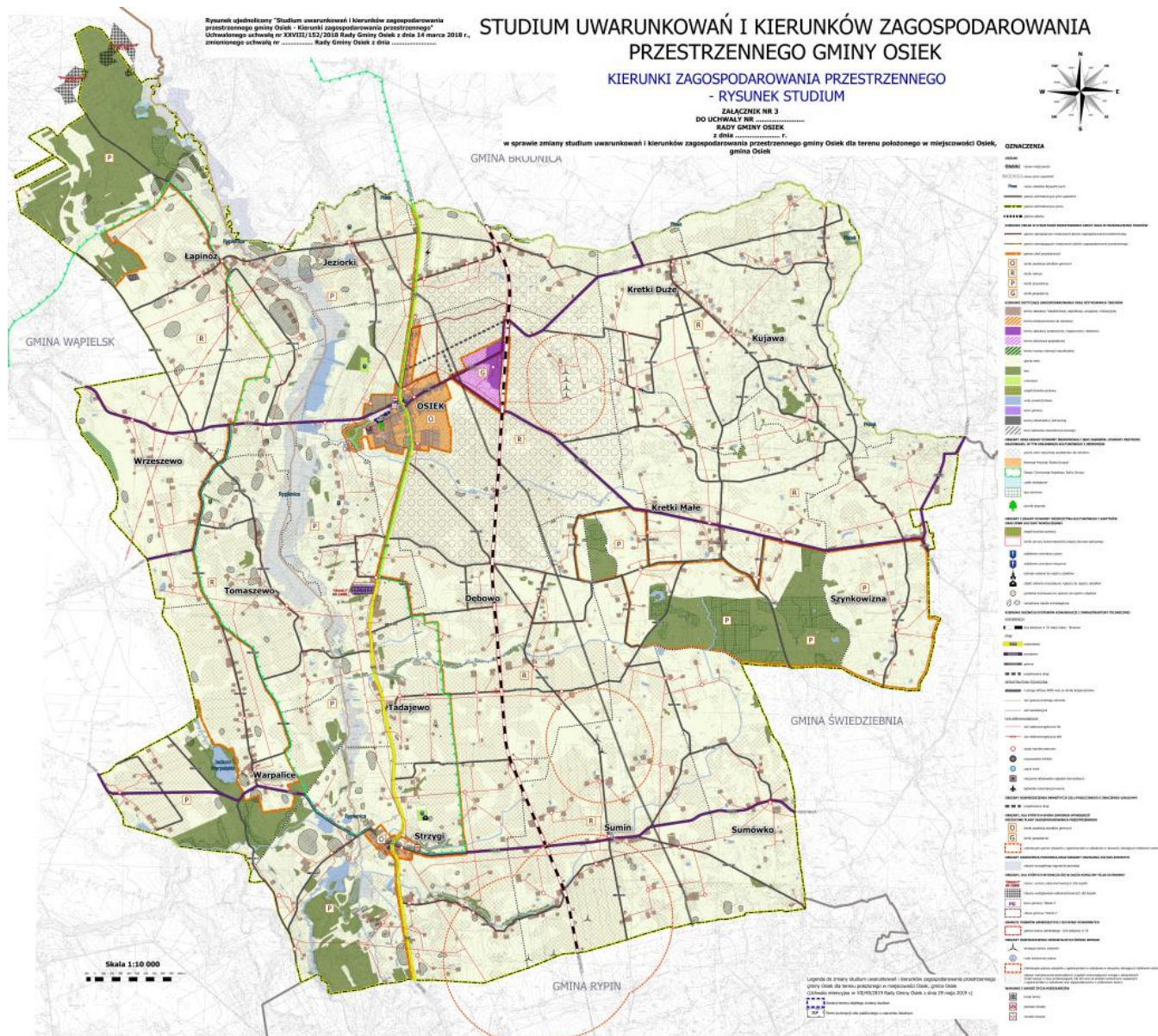
Projekt zmiany Studium obejmuje jeden niewielki przestrzennie teren o powierzchni około 0,6 ha. Teren ten znajduje się w zachodniej części wsi Osiek, i co istotne w całości położony jest w obszarze o zwartej strukturze funkcjonalno-przestrzennej (w studium zwanym OZS) w miejscowości Osiek, i stanowi teren zieleni oraz częściowo jest zabudowany. Teren zmiany studium nie stanowi, zatem wskazania nowych terenów do zabudowy a stanowi uzupełnienie obszarów już zainwestowanych. Zwiększono zatem chłonność terenów OZS o obszar zmiany studium. Zmiana chłonności terenów w obrębie OZS ma korzystny wpływ na rozwój miejscowości poprzez dogęszczenie zabudowy już istniejącej. Dotychczasowe tereny wskazane do rozwoju zabudowy mieszczą się w całości w granicach obszarów o w pełni wykształconej zwartej strukturze funkcjonalno-przestrzennej. Projekt zmiany Studium określa, iż na przedmiotowej działce będą mogły być realizowane inwestycje w zakresie ochrony zdrowia, pomocy społecznej, edukacji publicznej, kultury i kultury fizycznej.

Projekt zmiany studium ilustruje załącznik graficzny ujednolicony dla obszaru całej gminy. Na potrzeby niniejszej prognozy powiększono ponadto teren działki ewidencyjnej nr 368/6 położonej w miejscowości Osiek i porównano z fragmentem załącznika graficznego z dotychczas obowiązującego Studium.



Ryc. 2 Teren będący przedmiotem zmiany Studium na załączniku graficznym dokumentu z 2018 r. i projektu jego zmiany





Ryc. 3 Załącznik graficzny do projektu zmiany Studium

#### IV. OCENA ZAGROŻEŃ I STANU ŚRODOWISKA ORAZ POTENCJALNE ZMIANY TEGO STANU W PRZYPADKU BRAKU REALIZACJI PROJEKTU STUDIUM

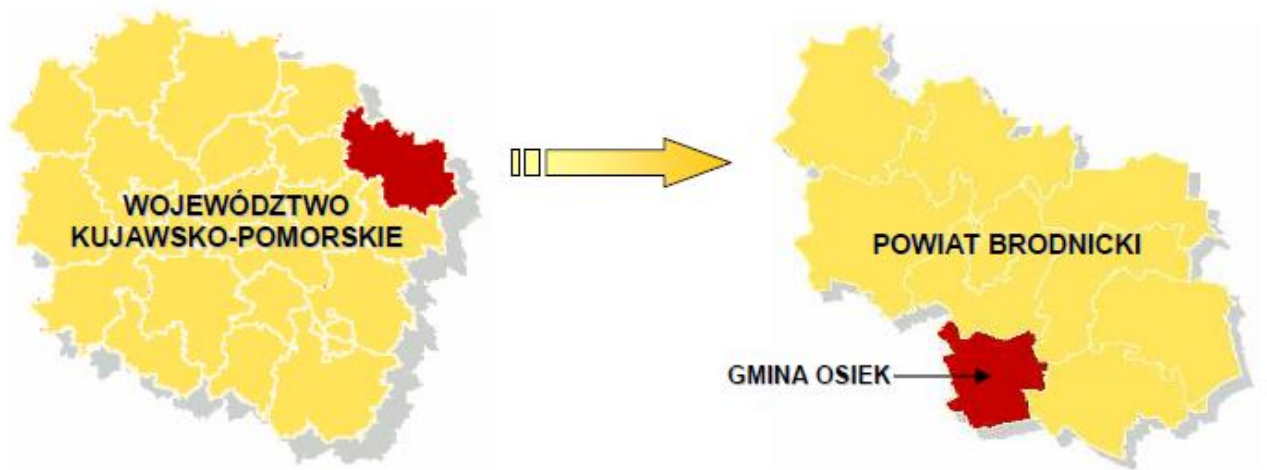
Obszar objęty projektem Studium obejmuje teren gminy Osiek w jej granicach administracyjnych. Gmina Osiek położona jest w północno-wschodniej części województwa kujawsko-pomorskiego, w powiecie brodnickim (w jego południowej części). Powierzchnia gminy wg GUS wynosi 7500 ha. Pod względem wielkości powierzchni jest najmniejszą gminą powiatu brodnickiego. W strukturze użytkowania gruntów zdecydowanie przeważają użytki rolne, które łącznie zajmują 6373 ha (85,0% powierzchni gminy). Wśród użytków rolnych przeważają grunty orne, które zajmują powierzchnię 5566 ha, sady zajmują 87 ha,

łąki 289 ha, a pastwiska trwałe 244 ha. Lasy i grunty leśne zajmują powierzchnię 685 ha, co stanowi 9,1%.

Granice gminy w większości zostały poprowadzone po granicach działek ewidencyjnych o podobnym - rolniczym sposobie użytkowania, jedynie na kilku odcinkach stanowią ją elementy naturalne – cieki, rowy, granice lasów i użytków rolnych.

Obszar gminy posiada w miarę regularny i zwarty kształt, zbliżony do owalu. Maksymalna długość obszaru na kierunku północ-południe wynosi około 12 km, a maksymalna szerokość na kierunku wschód-zachód około 10,5 km.

Gmina Osiek sąsiaduje z gminami: od północy z gminą Brodnica (powiat brodnicki), od wschodu z gminą Świdziebnia (powiat brodnicki), od południa z gminą Rypin (powiat rypiński), a od zachodu z gminą Wąpielsk (powiat rypiński).

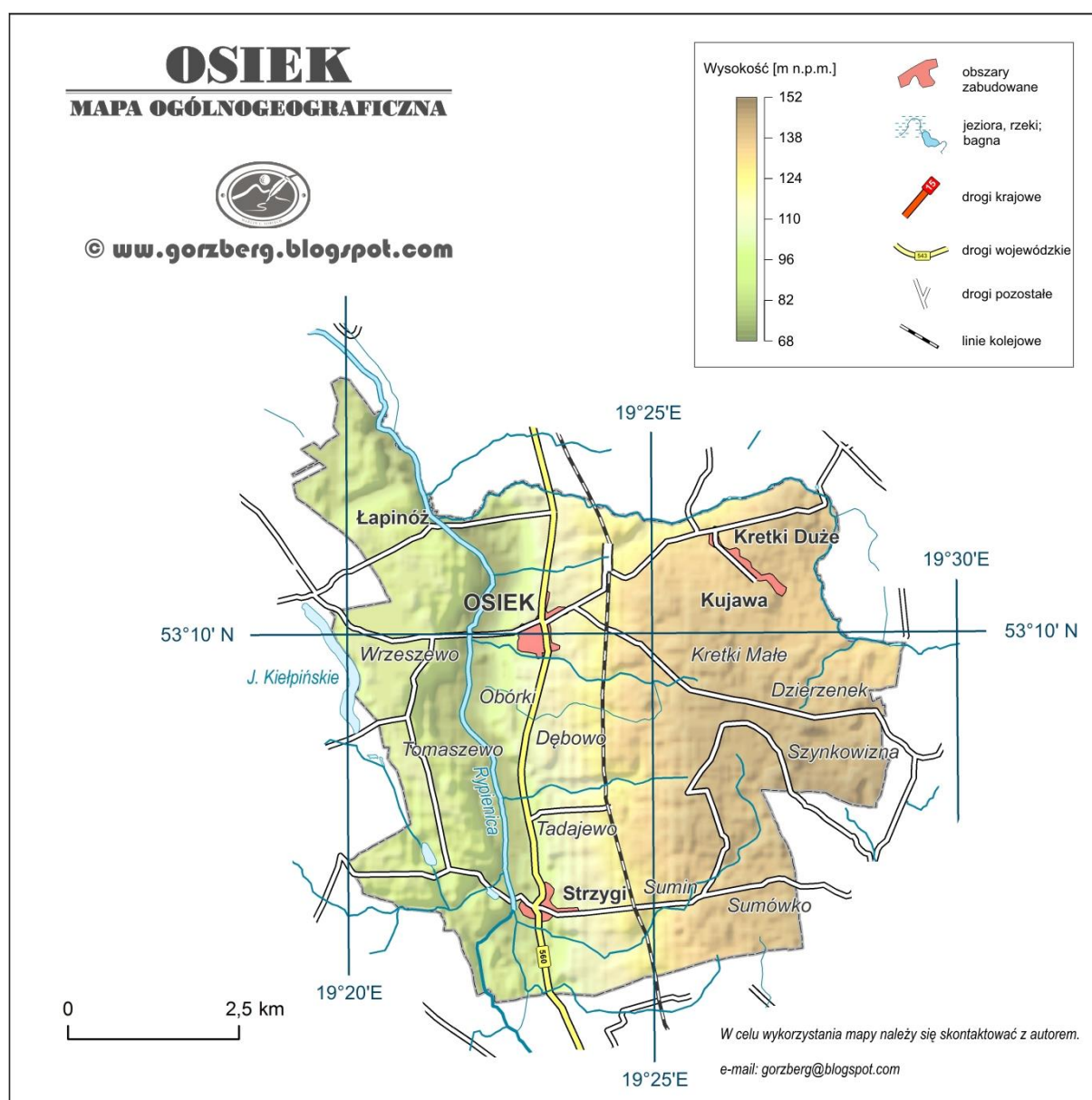


Ryc. 3 Gmina Osiek na tle województwa i powiatu brodnickiego  
 źródło: Plan rozwoju lokalnego gminy Osiek 2008-2015



Ryc. 4 Gmina Osiek na tle powiatu brodnickiego  
 źródło: <http://bydgoszcz.stat.gov.pl>

Siedziba władz gminy znajduje się w Osieku, który pełni funkcję lokalnego ośrodka administracyjno-usługowego oraz stanowi obszar koncentracji terenów predysponowanych do urbanizacji. Na terenie gminy pod względem administracyjnym wydzielono 17 sołectw: Dębowo, Jeziórki, Kolonia Osiek, Kretki Duże, Kretki Małe, Kujawa, Łapinóż, Obórki, Osiek, Strzygi, Sumin, Sumówko, Szynkowizna, Tadajewo, Tomaszewo, Warpalice i Wrzeszewo. Zdecydowanie największą miejscowością jest wieś gminna Osiek, która pełni rolę wielofunkcyjnego ośrodka o zasięgu lokalnym. Jest lokalnym ośrodkiem usługowo-administracyjnym oraz centrum aktywności społeczno-gospodarczej w gminie.



Ryc. 5 Gmina Osiek – mapa ogólnogeograficzna

źródło: <http://gorzberg.blogspot.com/p/mapy-ogolnogeograficzne.html>

Obszar gminy Osiek według danych UG Osiek na 17.08.2016 r. zamieszkuje 4137 osób (4078 osoby to mieszkańcy stali). Dla porównania w 2014 r. gminę zamieszkiwały 4103 osoby, w 2013 r. 4098 osób, w 2012 r. 4096 osób). Pod tym względem na terenie powiatu brodnickiego mniejszą liczbę ludności posiada tylko gmina Brzozie. Nieznacznie przeważa liczba mężczyzn (2048) na liczbą kobiet (2029). W ostatnich latach liczba ludności podlegała niewielkim wahaniom. Do roku 2014 ludności nieznacznie przybywało, natomiast od tego roku mają miejsce wahania liczby ludności gminy.

Zdecydowanie największą pod względem liczby ludności miejscowością gminy jest gminna wieś Osiek, którą zamieszkuje prawie 1 tys. osób (tj. blisko 25% mieszkańców gminy). Drugą pod tym względem wsią są Strzygi – prawie 500 mieszkańców. W kilku sołectwach – Kretki Małe, Kujawa, Sumin, Łapinóż, Wrzeszewo i Warpalice liczba ludności przekracza 200 osób. Największym potencjałem demograficznym odznaczają się wsie Osiek, Strzygi, Obórki i Tadajewo.

Gęstość zaludnienia gminnego terytorium wynosi 54 osoby na km<sup>2</sup> i jest nieco niższa od średniej dla powiatu brodnickiego (75 osób na km<sup>2</sup>) lecz wyższa od średniej dla gmin wiejskich w województwie kujawsko-pomorskim (47 osób/ km<sup>2</sup>).

Zagospodarowanie i użytkowanie terenu gminy Osiek jest niejednorodne. Generalnie na obszarze gminy zdecydowanie przeważają użytki rolne. Na wysoczyźnie morenowej, po wschodniej i po zachodniej stronie doliny Rypienicy są to głównie grunty orne. W dolinie Rypienicy przeważają trwałe użytki zielone. Lasów jest niewiele. Znajdują się one w postaci niewielkich kompleksów w północno-zachodniej, południowo-zachodniej i południowo-wschodniej części gminy. Sieć osadnicza jest raczej rozproszona. Zdecydowanie wyróżnia się wieś gminna Osiek ze zwartą zabudową o typie wielodrożnicy.

Obszar gminy odznacza się ogólnie dobrą dostępnością komunikacyjną. Przez obszar gminy południkowo na odcinku około 9 km prowadzi droga wojewódzka nr 560 relacji Brodnica – Rypin. Droga ta stanowi główną oś układu drogowego gminy i tej części powiatu brodnickiego. Na terenie gminy Osiek prowadzi przez miejscowości (kolejno od północy): Kolonia Osiek, Osiek, Obórki, Tadajewo, Strzygi. Droga generuje zarówno ruch lokalny i tranzytowy. Uzupełnienie układu drogowego stanowią drogi powiatowe (26 km), które łączą większe miejscowości gminy (np. Sumin, Kretki Małe, Wrzeszewo, Warpalice). Do dróg gminnych zalicza się drogi o znaczeniu lokalnym nie zaliczone do innych kategorii, stanowiące uzupełniającą sieć dróg służących miejscowym potrzebom z wyłączeniem dróg wewnętrznych. Drogi gminne (96 km) w przeważającej części posiadają nawierzchnię gruntową bądź umocnioną warstwą pospółki lub żwiru. Nieliczne są odcinki o nawierzchni bitumicznej.

Przez obszar gminy przebiega też odcinek linii kolejowej Brodnica – Sierpc. Jest to linia jednotorowa, niezelektryfikowana. Na terenie gminy Osiek znajduje się tylko jedna

stacja kolejowa – Kretki. Obecnie jest wykorzystywana wyłącznie dla ruchu towarowego. Ruch pasażerski został zawieszony.

Gmina Osiek jest zwodociągowana w 97% (wg GUS), w 99% (wg Urzędu Gminy). Czynna sieć wodociągowa ma długość 135,5 km, a liczba przyłączy była równa 879. W 2015 roku z sieci wodociągowej korzystało 3953 osób (dane GUS, stan na 31.12.2015 r.). Mieszkańcy gminy zaopatrywani są w wodę pitną z dwóch ujęć i stacji uzdatniania wody, które znajdują się w Osieku (3 studnie głębinowe) i Suminie (2 studnie głębinowe). Sieć wodociągowa na obszarze gminy stanowi spójną całość, a jej średnia wydajność wynosi 342 m<sup>3</sup>/dobę u ujęcia w Suminie i 766 m<sup>3</sup>/dobę u ujęcia w Obórkach. Maksymalna wydajność może wynosić 20 m<sup>3</sup>/h z ujęcia w Suminie i 46 m<sup>3</sup>/h z ujęcia w Obórkach. Istnieją zatem rezerwy, które umożliwiają dalszy rozwój gospodarczy gminy oraz rozwój budownictwa mieszkaniowego. Wody czerpane są z plejstoceńskiej serii osadów międzymorenowych piaszczysto-żwirowych, z głębokości 40-60 m.

Urządzenia całej infrastruktury wodociągowej znajdują się w dobrym stanie, wymagają jedynie niezbędnego utrzymania, bieżących remontów i napraw.

Rozbudowa sieci wodociągowej na terenie gminy była sukcesywnie realizowana dzięki staraniom władz gminy w tym zakresie, a możliwości ujęć wody pozwalają na zaopatrzenie w wodę praktycznie wszystkich chętnych mieszkańców gminy.

Na terenie całej gminy Osiek, w ramach gospodarki wodno-ściekowej, rozwiązano problem w zabudowy zwartej.

Skanalizowane zostały następujące miejscowości: Osiek, Kolonia Osiek, Obórki, Tadajewo i Strzygi. Liczba przyłączy kanalizacyjnych wynosi 322 szt., a długość czynnej sieci kanalizacyjnej w 2015 roku wyniosła 19,5 km (wg GUS), 23,6 km (wg Urzędu Gminy). Z sieci kanalizacyjnej korzysta 1230 osób mieszkańców. Poprzez kanalizację grawitacyjną i tłoczną oraz przy wykorzystaniu 23 przepompowni ścieki dostarczane są do gminnej oczyszczalni ścieków w Osieku zlokalizowanej na działce nr 376/44. Przepustowość tej oczyszczalni określona została na poziomie 134 m<sup>3</sup>/dobę (maksymalnie 174 m<sup>3</sup>/dobę). Aktualnie obciążenie hydrauliczne oczyszczalni wynosi około 110 m<sup>3</sup>/dobę. Gospodarka wodno-ściekowa w części rozproszonej zabudowy gminy rozwiązywana jest poprzez oczyszczalnie przydomowe i szamba. Łącznie na terenie gminy znajduje się 547 zbiorników bezodpływowych.

Sieć gazowa na terenie gminy ma długość 6885 m.



Fot. 1 Gminna oczyszczalnia ścieków w Osieku źródło: <http://maps.google.com>

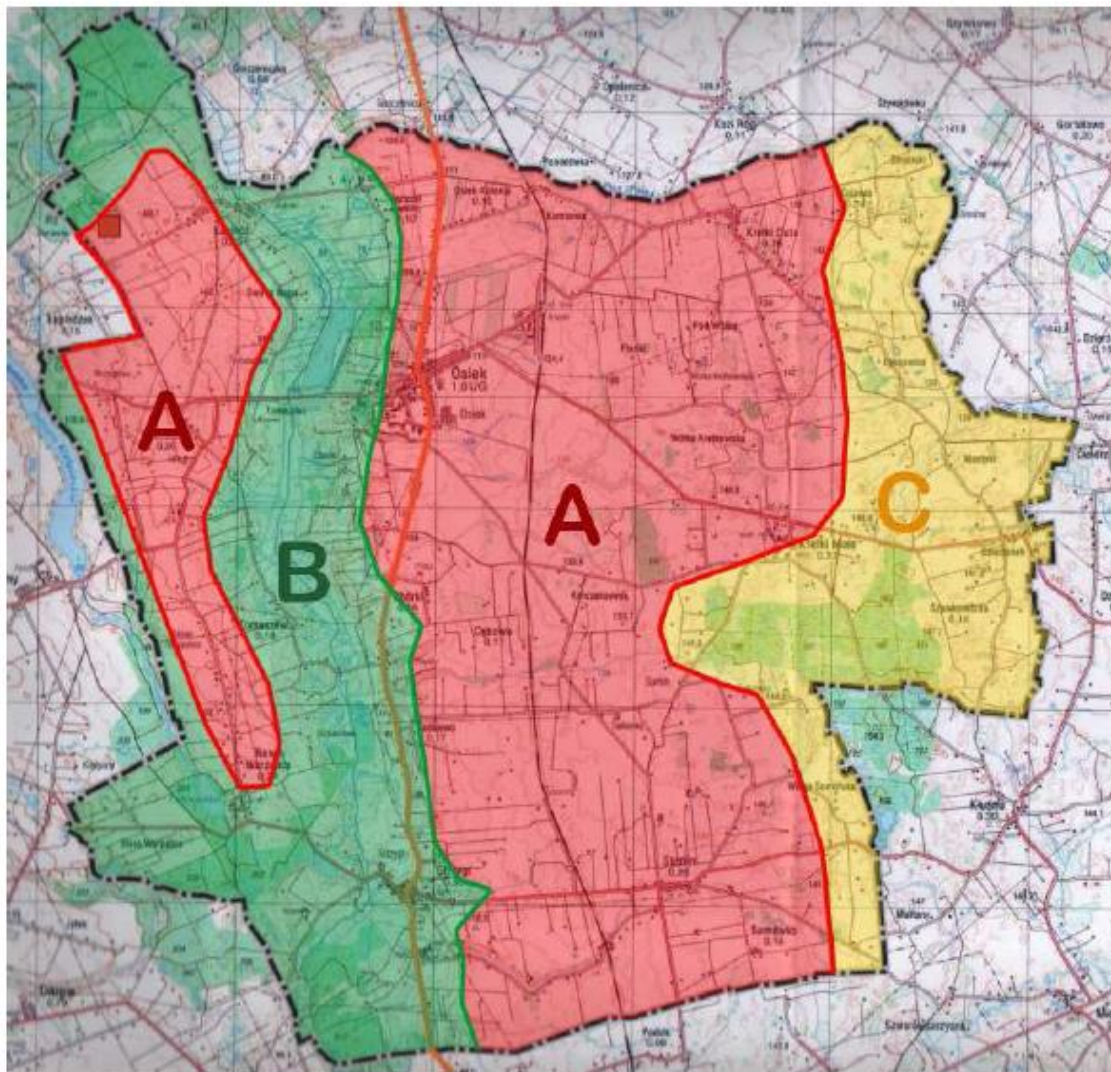
Według dotychczasowego Studium (z 2000 r.), na obszarze gminy Osiek wyróżniono trzy strefy polityki przestrzennej:

A rolniczo-osadniczą

B ekologiczną

C rolniczo-ekologiczną

Ilustruje to rycina.



Ryc. 6 Strefy polityki ekologicznej wg Studium z 2000 r.

Pierwsza strefa, obejmująca większą część terenu gminy, posiada najlepsze warunki dla rozwoju i intensyfikacji produkcji rolnej i jako taka, powinna podlegać ochronie przed przeznaczeniem na inne cele. Na terenie drugiej strefy, umiejscowionej głównie w dolinie Rypienicy, znajdują się obszary w większości objęte ochroną (rezerwat „Rzeka Drwęca” i obszar chronionego krajobrazu), o dużym zróżnicowaniu świata przyrody ożywionej i rzeźby terenu. Z tego względu strefa ekologiczna wykazuje największy potencjał do rozwoju turystyki na terenie gminy, głównie w zakresie agroturystyki oraz indywidualnego budownictwa letniskowego. Strefę trzecią, położoną we wschodniej części gminy, charakteryzują mocno zróżnicowane pod względem biologicznym tereny rolnicze, z dynamiczną rzeźbą terenu i największym w gminie zwartym kompleksem leśnym.

Warunki przyrodnicze powodują, że podstawową działalność gospodarczą na terenie gminy Osiek stanowi produkcja rolna. Z uwagi na położenie znacznej części gminy na połudowcowej wysoczyźnie morenowej, na której przeważa zdecydowanie rolnicza uprawa

ziemi. Na terenie gminy funkcjonują przeważnie małe zakłady zatrudniające nie więcej niż kilkanaście osób. Zdecydowaną większość stanowią indywidualne bądź rodzinne 1-2 osobowe firmy. Największa ilość podmiotów gospodarczych zajmuje się handlem i naprawami, przetwórstwem przemysłowym i transportem. Obszarem aktywizacji funkcji turystycznej i rekreacyjnej, w tym agroturystycznej stają się tereny położone w dolinie Rypienicy.

Na terenie gminy Osiek występują liniowe elementy infrastruktury technicznej ponadlokalnej powodujące zajętość terenu, w części obniżające walory krajobrazowe i wywołujące ograniczenia lokalizacyjne ze względu na strefy ochronne od tych urządzeń. Jest to jedna napowietrzna linia elektroenergetyczna wysokiego napięcia 110 kV relacji Brodnica - Rypin. Przebiega ona przez północno-zachodnią część gminy (wsie Wrzeszewo i Łapinóż). W pasie o szerokości po 20 m po obu stronach od osi linii, obowiązuje bezwzględny zakaz lokalizacji zabudowy przeznaczonej na stały pobyt ludzi.

Pod względem fizycznogeograficznego dziesiętnego podziału Polski J. Kondrackiego (1988) obszar gminy Osiek leży w całości w obrębie makroregionu Pojezierze Chełmińsko-Dobrzyńskie, w mezoregionie Pojezierze Dobrzyńskie.

Budowa geologiczna obszaru gminy jest mało urozmaicona. Na powierzchni na całym obszarze gminy zalegają utwory czwartorzędowe. Ich miąższość jest zróżnicowana i waha się od kilkudziesięciu do ponad 100 m. Osady plejstoceny reprezentowane są przez gliny morenowe i różnofrakcyjne piaski. Natomiast osady holoceny, wypełniające dna obniżen terenowych, to głównie osady organogeniczne (torfy, gytia i namuły).

Na obszarze gminy przeważa rzeźba terenu charakterystyczna dla Wysoczyzny Dobrzyńskiej. Cały obszar został ukształtowany w okresie wycofywania się lądolodu zlodowacenia bałtyckiego, stadium poznańskiego. Przeważa płaska i falista wysoczyzna morenowa zbudowana z gliny zwałowej i piasków gliniastych. Zalega przeważnie na wysokości 125-135 m n.p.m. W części gminy na zachód od doliny Rypienicy zalega niżej na wysokościach 105-110 m n.p.m. Wysoczyzna jest użytkowana rolniczo i obejmuje przeważającą część obszaru gminy. Wysoczyznę morenową urozmaicają nieliczne wypukłe formy rzeźby terenu, które kulminują się w rejonie wsi Kretki Małe (do 148,9 m n.p.m.). Najwybitniejszą i najbardziej wyróżniającą się w krajobrazie gminy wklęsłą formą rzeźby terenu jest dolina Rypienicy. Przecina południkowo obszar zachodniej części gminy. Dolina jest wyraźnie obniżona w stosunku do przyległej wysoczyzny morenowej o około 25 m w stosunku do zachodniej części gminy i aż o około 40 m w stosunku do wschodniej jej części. Zbocza doliny są miejscami silnie nachylone, a dno doliny często podmokłe. Zbocza są rozcięte licznymi bocznymi dolinkami o charakterze erozyjnym, które w rejonie wsi Osiek, Strzygi, Tadajewo i Obórki wcinają się w wysoczyznę nawet na długości 2 km.



Rzeźbę terenu urozmaicają również zagłębienia wytopiskowe, doliny polodowcowe i doliny wód roztopowych o głębokości do kilkunastu metrów. Ich dna wypełniają wody niewielkich akwenów, oczek wodnych lub stanowią je mokradła.

Na terenie gminy Osiek znajduje się tylko jedno udokumentowane złożo kopalin. Zlože „Obórki I” ma powierzchnię około 1,99 ha (19898m<sup>2</sup>), a zasoby geologiczne piasków i żwirów wynoszą 456,3 tys. Mg. Osady klastyczne występujące w rejonie złoża stanowią w stropowej części złoża piaski średnie miejscami przewarstwione piaskami grubymi natomiast w części środkowej i spągowej występują piaski grube oraz pospółki. Zlože ma kształt pięcioboku wydłużonego w kierunku równoleżnikowym. Długość złoża na kierunku wschód-zachód wynosi maksymalnie około 250 m, a szerokość na kierunku północ-południe wynosi 80-85 m. Strop złoża ukladą się na rzędnych od 97,9 m n.p.m. do 102,0 m n.p.m. Spąg zalega na rzędnych od 80,5 m n.p.m. do 84,7 m n.p.m. Grubość nadkładu wynosi od 0,5 m w części wschodniej do 4,3 m w części zachodniej. Miąższość złoża wynosi od 15,7 m do 19,5 m. Pod warstwą gleby i gliny zalega kompleks osadów klastycznych o różnej granulacji. Są to głównie piaski od średnioziarnistych do pospółki (piasków ze żwirem). Zlože jest częściowo eksploatowane.



Fot. 2 Żwirownia w Obórkach źródło: <http://maps.google.com>

Na terenie podmokłego dna doliny Rypienicy zalegają pewne ilości zasobów torfu i gytii. Zasoby te nie zostały dotychczas udokumentowane i nie mają większego znaczenia gospodarczego.

Generalnie można stwierdzić, że występujące na terenie gminy Osiek warunki morfometryczne i geologiczno-gruntowe stanowią niewielkie ograniczenia dla rozwoju urbanizacji. Lokalizacja zabudowy powinna być ograniczana na terenach wysokich i stromych skarp rynien i dolin oraz w dnach podmokłych zagłębień wytopiskowych. Ewentualną lokalizację budownictwa należy poprzedzić tu badaniami geologicznymi podłoża. Są to przede wszystkim tereny o dużych spadkach, występowania gruntów organicznych, jak również tereny o płytkim poziomie zalegania wód podziemnych.

Obszar gminy Osiek odznacza się dużym zróżnicowaniem gleb, tak pod względem typologicznym, jak i pod względem wartości użytkowej. W znacznym stopniu o rozmieszczeniu danych typów, rodzajów i gatunków gleb decyduje występowanie form morfologicznych terenu.

Zróżnicowanie warunków przyrodniczych przyczyniło się do wytworzenia różnych typów gleb. Na omawianym terenie występują następujące typy gleb: gleby brunatne, płowe, bielcowe i gleby organiczne.

Zgodnie z podziałem, dokonany przez IUNG w Puławach, gmina Osiek położona jest w zasięgu jednego regionu glebowo-rolniczego – Regionu Dobrzyńskiego. Region ten odznacza się urozmaiconą rzeźbą terenu, średnimi warunkami klimatycznymi i urodzajnymi glebami. Przeważają gleby kompleksu 4. żytniego bardzo dobrego i 5. żytniego dobrego. Znaczny udział ma także kompleks 2. pszenicy dobrej. Gleby wytworzone są przeważnie z glin piaszczystych i piasków naglinowych. W dolinie Rypienicy zdecydowanie przeważają trwałe użytki zielone wytworzone na gruntach pochodzenia organicznego, na których wytworzyły się gleby torfowe i mułowo-torfowe. Okres wegetacyjny trwa średnio 205-215 dni.

Na obszarze gminy przeważają gleby IV klasy bonitacyjnej (52,6% powierzchni gruntów ornych), znaczny udział mają także gleby III klasy (41,8). Udział gleb pozostałych klas jest znacznie niższy. Na terenie gminy nie występują gleby I klasy bonitacyjnej. Gleby V i VI klasy zajmują łącznie jedynie 5,6% powierzchni gruntów ornych. Wśród trwałych użytków zielonych przeważają użytki klasy IV (53,5%).

O ogólnej ocenie przydatności rolniczej gruntów świadczy tzw. ogólny wskaźnik jakości rolniczej przestrzeni produkcyjnej wg IUNG Puławy (1982 r.) obliczony na 77,0 pkt. Jest wyższy od średniej dla województwa i dla powiatu brodnickiego.

Zgodnie z ustawą z dnia 3 lutego 1995 r. o ochronie gruntów rolnych i leśnych przeznaczenie na cele nierolnicze i nieleśne gruntów rolnych stanowiących użytki rolne klas I-III, z określonymi ustawowo odstępstwami, wymaga zgody ministra właściwego do spraw rozwoju wsi.

Gleby narażone są na procesy degradacji. Zjawiska te związane są z tzw. erozją wietrzną, która polega na wywiewaniu cząstek próchnicznych głównie na odkrytych i pozbawionych roślinności obszarach. Natomiast w strefach krawędziowych doliny Rypienicy i innych rynien polodowcowych występują procesy erozji wodnej powierzchniowej i

wąwozowej polegające na wymywaniu wierzchnich warstw gleby na terenach o wysokich spadkach. Procesy te nasilają się na terenach gruntów ornych, w szczególności w okresie prac polowych (orka, bronowanie). Znacznie mniejsze nasilenie mają na obszarach trwałych użytków zielonych.

Należy zaznaczyć, że według ATR w Olsztynie, trzeci (3) stopień zagrożenia erozją wąwozową i wodną obejmuje aż 340 ha gruntów, a na odkrytych terenach wysoczyznowych 4 stopień zagrożenia erozją wietrzną występuje na 360 ha gruntów.

Brak istotnych źródeł zagrożeń, głównie ze strony przemysłu powoduje, że gleby na terenie gminy nie są ponadnormatywnie zanieczyszczone. Gleby nie są także narażone na emisję zanieczyszczeń komunikacyjnych, gdyż natężenie ruchu na drodze wojewódzkiej nr 560 nie jest znaczne.

Cały obszar gminy Osiek znajduje się w granicach obszaru funkcjonalnego „Zielone Płuca Polski”. Obszar ten został wyznaczony w celu ochrony, najwyższych w skali kraju, walorów przyrodniczych i krajobrazowych. Rozwój gospodarczy w granicach obszaru musi uwzględniać konieczność szybkiego i efektywnego wprowadzania zasad zrównoważonego rozwoju, w szczególności: racjonalne gospodarowanie wodą, retencjonowanie wód, likwidacja źródeł emisji ścieków nieoczyszczonych, rozwój rolnictwa ekologicznego, rozwój turystyki kwalifikowanej, zwiększanie lesistości.

System ekologiczny gminy Osiek jest słabo wykształcony. Obszary chronione zajmują niewielką powierzchnię i obejmują tylko dolinę Rypienicy – ciąg ekologiczny o znaczeniu regionalnym.

Przez fragment północnej części gminy Osiek prowadzi jedna z odnóg Północnego Korytarza Ekologicznego (KPn), p.n. Dolina Drwęcy - Dolina Wisły, jednego z korytarzy ekologicznych wyznaczonych przez ZBS PAN w Białowieży dla migracji dużych ssaków (wilka, rysia, jelenia i łośa). Korytarz ten łączy Pojezierze Iławskie z doliną Wisły i Borami Tucholskimi. Korytarze ekologiczne nie są formami ochrony przyrody w rozumieniu ustawy o ochronie przyrody, jednak planowane zainwestowanie uwzględnia zachowanie ich funkcjonowania.

Środowisko przyrodnicze terenu gminy Osiek charakteryzuje się zmienną bioróżnorodnością. Świat roślin i zwierząt jest uwarunkowany różnymi typami środowisk. Jest typowy zarówno dla obszarów wysoczyzny morenowej użytkowanej rolniczo, jak i dla obszarów podmokłych, zalesionych i nieużytków. Największa różnorodność flory i fauny występuje w dolinie Rypienicy i na terenach podmokłych, co uwidacznia się m.in. obecnością wielu roślin rzadkich i chronionych. W dolinie Rypienicy najcenniejszym elementem szaty roślinnej są zbiorowiska roślinności łąkowej i bagiennej. Tworzą one wartościowe zespoły biocenotyczne, przyczyniając się do funkcjonowania korytarze ekologicznego doliny Rypienicy o funkcji regionalnej. Mimo znacznego odlesienia i zmeliorowania wysoczyzny morenowej, na obszarze tym zachowało się jednak kilka enklaw o większej bioróżnorodności.

Są to dna zagłębień wytopiskowych stanowiące miejsca bytowania i rozrodu drobnej fauny. Obszar wysoczyzny morenowej jest terenem o najmniejszej bioróżnorodności. Dominują tu agrocenozy pól uprawnych.

Szate roślinną uzupełniają tereny pełniące funkcję użytków ekologicznych (torfowiska, bagna, nieużytkowane łąki, trzcinowiska) oraz drzewa przydrożne śródpolne przydomowe, cmentarne i parkowe.

Duże znaczenie przyrodnicze i krajobrazowe posiadają zadrzewienia śródpolne i przydrożne. Są miejscem bytowania wielu gatunków zwierząt. Na wysoczyźnie oprócz drobnych ssaków licznie reprezentowana jest ornitofauna. Częstym ptakiem na terenach gminy jest bocian biały. Na polach uprawnych pospolicie występują: jaskółka, przepiórka, bażant, kuropatwa i inne. Tereny leśne i obrzeża lasów to miejsca bytowania, żerowania i rozrodu ptaków drapieżnych.

Pod względem faunistycznym obszar gminy Osiek jest typowy dla terenów o przeważającym użytkowaniu rolniczym. Występuje tu typowa fauna dla terenów o sąsiadujących z polami uprawnymi enklaw leśnych i zbiorników wodnych. Na terenie gminy spotyka się ssaki drapieżne takie jak: lisy, jenoty, borsuki, kuny domowe, tchórze i wydry. Licznie występuje bóbr. Na terenie całej gminy, w tym głównie na terenach zadrzewionych i sąsiadujących z nimi pól uprawnych i łąk występują liczne gatunki ptaków oraz gatunki łowne: jelen, daniel, sarna, zając, kuropatwa.

Lasy na terenie gminy Osiek zajmują powierzchnię 658,32 ha (dane GUS za 2015 r.), co stanowi tylko 8,8% ogólnej powierzchni gminy. Jest to wartość znacznie niższa od średniej dla powiatu brodnickiego (21,7%) i od średniej dla województwa kujawsko-pomorskiego (23,6%). W przewadze są to lasy własności państwowej (431,42 ha) należące do Nadleśnictw Golub-Dobrzyń i Skrwilno. Lasy własności prywatnej zajmują 226,90 ha.

Lasy na obszarze gminy rozmieszczone są nierównomiernie. Największy kompleks leśny znajduje się w rejonie wsi Kretki Małe i Szynkowizna. Stanowi on fragment lasu liściastego, który jest pozostałością występujących tu w przeszłości lasów grądowych. W drzewostanie oprócz sosny i świerka występują gatunki liściaste: dąb, grab, brzoza i lipa. Na terenach o płytkim poziomie wód gruntowym charakter drzewostanu jest odmienny – przeważają olcha i jesion. Kompleks ten charakteryzuje się wysokimi walorami przyrodniczymi.

Drugi większy kompleks leśny znajduje się w północno-zachodniej części gminy w rejonie wsi Łapinóż. Stanowi on część rozległego kompleksu leśnego porastającego dolinę Drwęcy. Przeważają bory sosnowe i mieszane. W drzewostanie dominuje sosna z niewielkim udziałem gatunków liściastych.

Tereny rolnicze urozmaicają ponadto niewielkie kompleksy leśne w rejonie wsi Warpalice i Strzygi oraz enklawy olsów i zarośli w dnie i na zboczach doliny Rypienicy.

Zalesione są także długie i strome wąwozy rozcinające strefę zboczową wysoczyzny morenowej na jej kontakcie z doliną Rypienicy.

Na terenie gminy znajduje się tylko jeden park podworski we wsi Osiek. Park jest zaniedbany, a w części także zdewastowany. Stanowi jednak enklawę zieleni, urozmaica środowisko przyrodnicze i poza znaczeniem historycznym pełni też funkcję ekologiczną. Dlatego powinien podlegać ochronie przed dalszą degradacją.

Na terenie gminy znajdują się cmentarze: parafialne w Osieku i Strzygach oraz nieczynne we wsiach: Jeziórki, Kretki Małe, Obórki i Tomaszewo.

Ze względu na „odkryty” charakter znacznej części powierzchni gminy, bardzo duże znaczenie, zwłaszcza ekologiczne, mają wszelkiego rodzaju zadrzewienia śródpolne i przydrożne. Zadrzewienia śródpolne są bardzo nierównomiernie rozmieszczone. Niestety ich zasoby zmniejszają się sukcesywnie ze względu na niszczenie (zaorywanie miedzy) oraz zasypywanie śródpolnych oczek wodnych. Przydrożne szpalery drzew występują przy wielu drogach np. wzdłuż drogi wojewódzkiej (na przeważającym jej odcinku), wzdłuż drogi Osiek – Wrzeszewo, Osiek – Kretki Małe – Szynkowizna, Strzygi – Sumin – Sumówko. Zieleń na zboczach doliny Rypienicy skutecznie ogranicza procesy erozji gleb.

Pod względem hydrograficznym obszar gminy Osiek w zdecydowanej większości znajduje się w zlewni Drwęcy, a ściśle w zlewni jej lewobocznego dopływu – Rypienicy. Tylko niewielka wschodnia część obszaru gminy znajduje się w zlewni innego dopływu Drwęcy – Brynicy. Sieć hydrograficzna gminy jest urozmaicona. Jednak przeważają niewielkie cieki i rowy melioracyjne. Ośią hydrograficzną gminy jest Rypienica, która płynie przez teren gminy z południa na północ. Jest największym dopływem Drwęcy z terenu Pojezierza Dobrzyńskiego. Całkowita długość rzeki wynosi 34,4 km. Na odcinku rzeki na terenie gminy Osiek spadek podłużny rzeki jest znaczny i wynosi 1,3%. Umożliwiło to budowę jazu piętrzącego wody rzeki we wsi Strzygi. Badania Wojewódzkiego Inspektoratu Ochrony Środowiska w Bydgoszczy od lat wskazują, że jakość wód Rypienicy niezmiennie nie odpowiada normom. Decydują o tym wysokie stężenia azotu azotynowego. Poziom chlorofilu „a” kształtuje się w II lub III klasie. Stan sanitarny w wielu przypadkach nie odpowiada normom. O jakości wód decydują zarówno źródła punktowe, jak i spływy z terenów użytkowanych rolniczo.

Z północnej części gminy wody zbiera rzeka Pissa uchodząca do Rypienicy. Jest niewielkim ciekim i nie wykształciła wyraźnej doliny. W okolicach wsi Jeziórki płynie w głębokim malowniczym wąwozie. Jakość wód cieku nie była dotychczas badana.

Na terenie gminy Osiek znajdują się tylko cztery jeziora o powierzchni ponad 1 ha. Największe z nich to Jezioro Warpalickie o powierzchni 7,1 ha. Jest to niewielki akwen genetyzacji rynnowej o długości 440 m i szerokości 240 m. Maksymalna jego głębokość wynosi 5,3 m, a średnia 2,8 m. Brzegi porasta roślinność wodna wynurzona i zanurzona. Wody jeziora nie były badane przez służby ochrony środowiska.

Ponadto zachodni fragment obszaru gminy graniczy na długości około 2 km z brzegami Jeziora Kiełpińskiego. Jest to trudno dostępne wąskie, długie i głębokie jeziora, ze względu iż płynie w głębokiej rynnie polodowcowej. Ogranicza to dostępność jego brzegów, w tym wykorzystanie na potrzeby turystyki i rekreacji.

Powstałe po ustąpieniu lądolodu skandynawskiego liczne niewielkie akweny w wyniku procesów eutrofizacji uległy zanikowi, a ich pozostałościami są mokradła i podmokłości w obniżeniach terenowych np. w rejonie miejscowości: Kretki Duże, Kretki Małe, Sumin i Sumówko.

W dnie doliny Rypienicy, na północny-zachód od Osieka znajduje się kompleks stawów rybnych o powierzchni około 20 ha.

Wody gruntowe na terenie gminy występują w dwóch poziomach. Poziom holoceni zalega najpłycej i jest uzależniony głównie od opadów atmosferycznych. Ze względu na niską jakość wody i duże wahania nie ma większego znaczenia użytkowego. Wody plejstoceni związane są z osadami piaszczysto-żwirowymi serii międzymorenowej. Zalegają na głębokości od kilkunastu do kilkudziesięciu metrów. Jakość tych wód jest zdecydowanie lepsza gdyż warstwy glin morenowych tworzą warstwę izolacyjną przed migracją zanieczyszczeń z powierzchni ziemi. Natomiast w obrębie den dolin i rynien polodowcowych ze względu na brak nieprzepuszczalnej warstwy izolacyjnej pierwszy poziom plejstoceni nie jest chroniony przed migracją zanieczyszczeń.

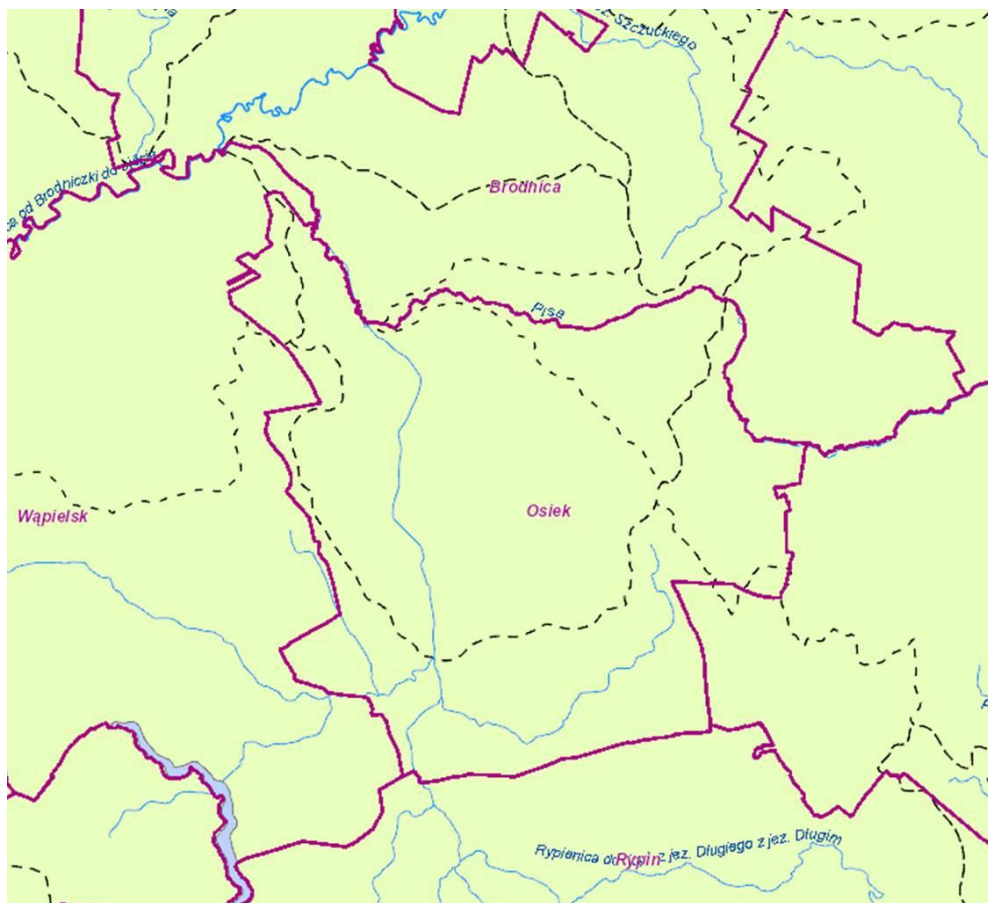
Wody tego poziomu eksploatowane są na potrzeby ujęć wody w Osieku i Suminie, które po niezbędnym uzdatnieniu zaopatrują mieszkańców gminy.

Na terenie gminy Osiek nie znajdują się wody wrażliwe na zanieczyszczenia związkami azotu ze źródeł rolniczych oraz obszary szczególnie narażone, z których odpływ azotu ze źródeł rolniczych do tych wód należy ograniczyć.

Pod względem podziału na jednolite części wód powierzchniowych, gmina Osiek znajduje się w obrębie następujących części wód:

- PLRW20002028899 Rypienica od dopływu z jez. Długiego do ujścia (przeważająca część gminy) - silnie zmieniona część wód, o złym stanie ekologicznym, zagrożona osiągnięciem celów środowiskowych,
- PLRW200017287449 Pisia (wschodnia część gminy) - silnie zmieniona część wód, o dobrym stanie ekologicznym, zagrożona osiągnięciem celów środowiskowych,
- PLRW20001728889 Rypienica do dopł. z jez. Długiego z jez. Długim (południowa i zachodnia część gminy) - naturalna część wód, o złym stanie ekologicznym, zagrożona osiągnięciem celów środowiskowych,
- PLRW20001728892 Pisia (północno-wschodnia część gminy) - naturalna część wód, o złym stanie ekologicznym, zagrożona osiągnięciem celów środowiskowych,

- PLRW20002028999 Drwęca od Brodniczki do ujścia (północno-zachodnia część gminy)
  - silnie zmieniona część wód, o złym stanie ekologicznym, zagrożona osiągnięciem celów środowiskowych.



Ryc. 7 Gmina Osiek – jednolite części wód powierzchniowych  
 źródło: <http://geoportal.kzgw.gov.pl/imap/>

Występowanie i głębokość wód gruntowych uzależnione jest od intensywności i wielkości źródeł zasilania, a głównie występowania opadów atmosferycznych, budowy litologicznej podłoża, warunkującej jego odpowiednią przepuszczalność oraz od ukształtowania powierzchni terenu. Na obszarze gminy występują wody gruntowe holoceni i plejstoceni. Wody holoceni, tzw. „wierzchówki”, są wodami płytkimi, występującymi tuż pod powierzchnią terenu, na głębokości do 2 - 3 m. Na terenie gminy z tego poziomu korzysta bardzo mało gospodarstw. Najbardziej eksploatowane są wody plejstoceni, których występują tu trzy poziomy. Pierwszy poziom w dolinie Rypienicy i Pisy występuje na głębokości 2 - 3 m, w utworach piaszczystych. Na wysoczyźnie natomiast sięga on głębiej do 12 - 13 m od powierzchni terenu. Występuje w serii piaszczystej i żwirowo-piaszczystej w części północnej gminy między glinami, a w południowej najczęściej w glinach. Wody tego poziomu występują lokalnie i zasilają położone na wysoczyźnie mokradła. Drugi poziom wodonośny występuje na większych przestrzeniach wysoczyzny w

utworach piaszczystych i żwirowych, pod drugim pokładem glin zwałowych. Jego głębokość dochodzi do 20 m. Zarówno pierwszy, jak i drugi poziom plejstoceniński są dość zasobne w wodę. Trzeci poziom wodonośny znajduje się poniżej głębokości 20 m od powierzchni terenu w serii piaszczystej pod gliną zwałową.

Znaczne powierzchnie gminy zajmują mokradła. Największe powierzchnie występują w dolinie Rypienicy. Większość z nich jest zmeliorowana, jednak nie osuszona. Liczne są też mokradła na obszarze wysoczyzny morenowej. Największe kompleksy występują w okolicach wsi: Osiek, Jeziorki, Warpalice, Wrzeszewo, Tadajewo i Strzygi. Obszary podmokłe, najczęściej zadrzewione i zakrzewione tworzą bardzo ważne dla funkcjonowania przyrody - najwyższej kategorii „użytki ekologiczne”. Mokradła mają w podłożu utwory torfowe i często kredę jeziorną.

Obszar gminy Osiek znajduje się poza zasięgiem głównych zbiorników wód podziemnych (GZWP).

Zagrożenie związane z powodzią na terenie gminy Osiek występuje tylko od rzeki Rypienicy. Na załączniku graficznym do opracowania pokazano zasięgi: obszarów szczególnego zagrożenia powodzią na których prawdopodobieństwo wystąpienia powodzi jest średnie i wynosi raz na 100 lat (woda 1%), obszarów szczególnego zagrożenia powodzią na których prawdopodobieństwo wystąpienia powodzi jest wysokie i wynosi raz na 10 lat (woda 10%). Na tych obszarach obowiązują zakazy określone w art. 88l ustawy – Prawo wodne: wykonywania urządzeń wodnych oraz budowy innych obiektów budowlanych, z wyjątkiem dróg rowerowych; sadzenia drzew lub krzewów (*z wyjątkami*), zmiany ukształtowania terenu, składowania materiałów oraz wykonywania innych robót (*z wyjątkami*).

Należy zwrócić uwagę, że przy wprowadzaniu nowej zabudowy oraz sieci i urządzeń infrastruktury technicznej i komunikacyjnej na tereny dotychczas użytkowane rolniczo zmianie ulegają stosunki wodne. W szczególności należy zwrócić uwagę na fakt potencjalnej możliwości utraty drożności systemów melioracyjnych. Konieczne jest zapewnienie odprowadzania nadmiaru wód w szczególności wód opadowych poprzez stosowanie odpływu podziemnego, w miejsce dotychczasowego systemu rowów powierzchniowych. Wody opadowe z terenów utwardzonych powinny być ujmowane do kolektorów i podczyszczane, jeśli wymagają tego przepisy szczególne.

Klimat obszaru gminy Osiek należy do typu przejściowego, charakterystycznego dla całego Niżu Polskiego. Gmina leży w zachodniej części dzielnicy klimatycznej mazurskiej. Klimat gminy jest typowo przejściowym między klimatem morskim, a kontynentalnym. Znajduje to wyraz w dużej zmienności i różnorodności układów pogody. Średnia roczna temperatura powietrza atmosferycznego kształtuje się na poziomie 6,9° C. Najchłodniejszym miesiącem to styczeń, którym średnia temperatura wynosi -3,8° C, najcieplejszym natomiast lipiec z temperaturą 17,3° C. Obszar ten charakteryzuje się zimą, trwającą 91 dni, z kolei lato trwa



90 dni. Liczba dni pogodnych to około 50, a pochmurnych 130. Na obszarze tym, najczęściej występują wiatry zachodnie – 13,1%, a wiatry z całego sektora zachodniego (W, NW i SW) występują przez 44,5% przypadków w roku. Z kolei najrzadziej występują wiatry z południa (7,7%) i północy (8,6%). Wiatry najczęściej wieją z prędkością 1-2 m/s i są klasyfikowane, jako bardzo słabe oraz 2-4 m/s – są to wiatry słabe. Występują one w 70% przypadkach. Wieją najczęściej latem i jesienią. Tak duża ilość wiatrów słabych i bardzo słabych świadczy o występowaniu warunków niekorzystnych do rozprzestrzeniania ewentualnych zanieczyszczeń powietrza.

Dla obszaru gminy Osiek, mimo średnich rocznych opadów rzędu 600 mm, klimatyczny bilans wody (ujemna różnica między opadami, a parowaniem) wynosi około 100 mm. Tak duże niedobory wody istotnie determinują warunki produkcji rolniczej.

Warunki topoklimatyczne czyli tzw. klimatu lokalnego, uzależnione są od wielu czynników, do których przede wszystkim należą: ukształtowanie terenu, ekspozycja zboczy, użytkowanie i sposób zagospodarowania terenów oraz intensywność zabudowy. Jako najbardziej korzystne dla zabudowy należy uznać tereny płaskie lub nieznacznie nachylone w kierunku południowym i zachodnim zbocza. Najmniej korzystne warunki topoklimatyczne panują na terenach podmokłych, o płytkim poziomie zalegania wód gruntowych oraz tereny o ekspozycji w kierunku północnym. Na tych terenach nie należy planować nowej zabudowy.

Obszar gminy charakteryzuje się stosunkowo korzystnym topoklimatem. Przeważającą powierzchnię zajmują tereny o korzystnym topoklimacie dla budownictwa mieszkaniowego, ogrodnictwa, warzywnictwa, turystyki i rekreacji. Są to tereny płaskie, zbocza o ekspozycji dosłonecznej południowej, południowo zachodniej, południowo – wschodniej oraz wschodniej i zachodniej. Natomiast niekorzystnym topoklimatem charakteryzują się tereny podmokłe doliny Rypienicy, jak również nieliczne tereny dolinnych zboczy o ekspozycji północnej, północno-wschodniej i północno-zachodniej.

Na terenie gminy Osiek nie występują znacząco uciążliwe źródła emisji zanieczyszczeń do powietrza atmosferycznego. Najistotniejsze zanieczyszczenia to emisje energetyczne z gospodarstw domowych korzystających z tradycyjnych źródeł energii, z drogi wojewódzkiej nr 560, z zakładów przemysłowych i obiektów komunalnych. Uciążliwe mogą być emisje odorów z ferm tuczu przemysłowego zwierząt sąsiadujących z zabudową mieszkaniową.

Na terenie gminy nie występuje problem nadmiernego zanieczyszczenia powietrza, bowiem według dokonanych klasyfikacji (Raporty WIOŚ w Bydgoszczy) gmina Osiek niezmiennie (za wyjątkiem roku 2003) znajduje się w najkorzystniejszej klasie A, tak w klasyfikacji ogólnej, jak i w klasyfikacjach dokonanych dla poszczególnych zanieczyszczeń. Nie ma więc potrzeby podejmowania szczególnych działań ochronnych. Potwierdzają to wyniki pomiarów dwutlenku siarki i dwutlenku węgla w punkcie pomiarowym

zlokalizowanym w pobliskim Łaszewie (gm. Bartniczka), które są wielokrotnie niższe od dopuszczalnych norm.

Przez obszar gminy Osiek nie prowadzą żadne drogi krajowe. Południkowo przez gminę na odcinku około 9 km prowadzi droga wojewódzka nr 560 relacji Brodnica – Rypin. Droga ta stanowi główną oś układu drogowego gminy i tej części powiatu brodnickiego. Od północy prowadzi kolejno przez miejscowości: Kolonia Osiek, Osiek, Obórki, Tadjewo, Strzygi. Droga generuje zarówno ruch lokalny i tranzytowy. Uzupełnieniem podstawowej sieci drogowej są drogi powiatowe (26 km) i gminne (96 km).

Największe natężenie ruchu pojazdów i największe uciążliwości akustyczne notuje się na drodze wojewódzkiej nr 560. Według pomiarów przeprowadzonych w 2005 r. na odcinku Brodnica – Osiek zanotowano średnie dobowe natężenie ruchu pojazdów na poziomie 4569 pojazdów, a na odcinku Osiek – Rypin zanotowano 3768 pojazdów. Według pomiarów przeprowadzonych w 2010 r. na odcinku Brodnica – Osiek zanotowano średnie dobowe natężenie ruchu pojazdów na poziomie 5656 pojazdów, a na odcinku Osiek – Rypin zanotowano 4771 pojazdów. Natężenie ruchu pojazdów wykazuje więc wyraźną tendencję wzrostową, co potwierdzą również niedawno opublikowane wyniki pomiarów z 2015 r. Na odcinku Brodnica – Osiek zanotowano wówczas średnie dobowe natężenie ruchu pojazdów na poziomie 7391 pojazdów, a na odcinku Osiek – Rypin zanotowano 5678 pojazdów. W ciągu 10 lat natężenie ruchu wzrosło więc o około 60-70%. Znaczne uciążliwości związane ze wzrostem natężenia ruchu pojazdów obserwuje się we wsiach: Osiek, Tadjewo i Strzygi. W latach 2009-2011 zrealizowano przebudowę tej drogi. Zostały wykonane następujące prace: przebudowa odcinka jezdni o długości łącznie 32,611 km, przebudowa i budowa nowych chodników, budowa zatok autobusowych, poprawa geometrii skrzyżowań, przebudowa i budowa poboczy oraz rowów, przebudowa zjazdów publicznych i indywidualnych w związku ze wzmocnieniem nawierzchni, przebudowa przepustów, przebudowa oświetlenia drogi. Poprawiło się bezpieczeństwo uczestników ruchu

Drogi powiatowe na terenie gminy Osiek tworzą podstawowy układ sieci drogowej, gdyż łączą one większe miejscowości na terenie gminy w drogą wojewódzką i siedzibą gminy. Są to drogi o nawierzchni bitumicznej o szerokości jezdni przeważnie około 4-5 m. Stan techniczny dróg i obiektów mostowych (mosty, przepusty) jest bardzo zróżnicowany, tj. od stanu zadowalającego do stanu złego, wymagającego wykonania robót remontowych, zabiegów konserwacyjno-remontowych i modernizacyjnych. Na żadnych drogach powiatowych na terenie gminy nie były dotychczas prowadzone pomiary hałasu ani pomiary natężenia ruchu pojazdów. Należy jednak zaznaczyć, iż natężenie ruchu na drogach powiatowych jest stosunkowo niewielkie i z pewnością nie przekracza 1000 pojazdów na dobę. Największe natężenie ruchu, a tym samym dość znaczna emisja hałasu jest notowana na drogach: 2202C Osiek – Wrzeszewo, 1836C Osiek – Kretki Duże, 1838C Strzygi – Sumin – Sumówko.

Ruch na drogach gminnych jest niewielki. Są to przeważnie drogi o złej jakości nawierzchni. Pojazdy poruszające się z niewielką prędkością, w tym maszyny rolnicze, emitują dźwięk o znacznym natężeniu. Na drogach gminnych także nie były prowadzone badania poziomów natężenia dźwięku, jak również nie wykonywano tu pomiarów natężenia ruchu.

Uciążliwość akustyczna linii kolejowej nr 33 Brodnica – Sierpc jest znikoma. Obecnie kursowanie pociągów osobowych jest zawieszona. W razie przywrócenia ruchu pociągów nie będą z tym się wiązały żadne znaczne uciążliwości akustyczne dla mieszkańców.

Należy zwrócić uwagę, że zgodnie ze stosownym Rozporządzeniem Ministra Środowiska z dnia 14 czerwca 2007 r. w sprawie dopuszczalnych poziomów hałasu w środowisku, dopuszczalny poziom hałasu  $L_{Aeq}$  od tras komunikacji drogowej i kolejowej dla terenów zabudowy mieszkaniowej jednorodzinnej poza miastem wynosi 61 dB w porze dziennej (dla terenów zabudowy zagrodowej i mieszkaniowo-usługowych 65 dB) oraz 56 dB w porze nocnej (dla wszystkich wymienionych rodzajów terenów).

Część gminy Osiek znajduje się w obrębie obszarów form ochrony przyrody. Na terenie gminy nie znajdują się żadne parki krajobrazowe ani obszary Natura 2000. Na obszarze gminy znajduje się natomiast fragment rezerwatu przyrody „Rzeka Drwęca”, uznanego Zarządzeniem Ministra Leśnictwa i Przemysłu Drzewnego z dnia 27 lipca 1961 r. (M.P. Nr 71, poz. 302). Rezerwat obejmuje rzekę Drwęcę wraz z przybrzeżnym pasem terenu o szerokości 5 m po obu jej stronach, jak również niektóre dopływy Drwęcy, w tym Rypienicę od mostu we wsi Strzygi do jej ujścia do Drwęcy. Powierzchnia rezerwatu na terenie gminy Osiek wynosi około 23,26 ha. Ochronie podlega środowisko wodne i ryby w nim bytujące, w szczególności: pstrąg, łosoś, troć i certa.

Część obszaru gminy Osiek (dolina Rypienicy wraz z bezpośrednim otoczeniem) znajduje się w zasięgu Obszaru chronionego krajobrazu doliny Drwęcy. Czynna ochrona ekosystemów tego obszaru to: zachowanie różnorodności biologicznej siedlisk, ochrona doliny rzeki Drwęcy wraz z pasem roślinności okalającej, propagowanie nasadzeń gatunków rodzimych drzew i krzewów liściastych, racjonalna gospodarka leśna, polegająca na zachowaniu różnorodności biologicznej siedlisk w obrębie Doliny Drwęcy. Na terenie gminy Osiek OChK zajmuje powierzchnię 1839,38 ha (24,5% powierzchni gminy).

W granicach wymienionego obszaru chronionego krajobrazu obowiązują zakazy zawarte w Uchwale Nr X/260/15 Sejmiku Województwa Kujawsko-Pomorskiego z dnia 24 sierpnia 2015 r. w sprawie Obszaru Chronionego Krajobrazu Doliny Drwęcy (Dziennik Urzędowy Województwa Kujawsko-Pomorskiego poz. 2581):

1. zabijania dziko występujących zwierząt, niszczenia ich nor, legowisk, innych schronień i miejsc rozrodu oraz tarłisk, złożonej ikry, z wyjątkiem amatorskiego połowu ryb oraz wykonywania czynności związanych z racjonalną gospodarką rolną, leśną, rybacką i łowiecką,

2. realizacji przedsięwzięć mogących znacząco oddziaływać na środowisko w rozumieniu ustawy z dnia 3 października 2008 r. o udostępnianiu informacji o środowisku i jego ochronie, udziale społeczeństwa w ochronie środowiska oraz o ocenach oddziaływania na środowisko,
3. likwidowania i niszczenia zadrzewień śródpolnych, przydrożnych i nadwodnych, jeżeli nie wynikają one z potrzeby ochrony przeciwpowodziowej i zapewnienia bezpieczeństwa ruchu drogowego lub wodnego lub budowy, odbudowy, utrzymania, remontów lub naprawy urządzeń wodnych,
4. wykonywania prac ziemnych trwale zniekształcających rzeźbę terenu, z wyjątkiem prac związanych z zabezpieczeniem przeciwpowodziowym lub przeciwosuwiskowym lub utrzymaniem, budową, odbudową, naprawą lub remontem urządzeń wodnych,
5. dokonywania zmian stosunków wodnych, jeżeli służą innym celom niż ochrona przyrody lub zrównoważone wykorzystanie użytków rolnych i leśnych oraz racjonalna gospodarka wodna lub rybacka,
6. likwidowania naturalnych zbiorników wodnych, starorzeczy i obszarów wodno-błotnych,
7. lokalizowania obiektów budowlanych w pasie szerokości 100 m od linii brzegów rzek, jezior i innych zbiorników wodnych, z wyjątkiem urządzeń wodnych oraz obiektów służących prowadzeniu racjonalnej gospodarki rolnej, leśnej lub rybackiej.

Zakaz określony w pkt. 2 nie dotyczy realizacji przedsięwzięć mogących znacząco oddziaływać na środowisko, dla których przeprowadzona ocena oddziaływania na środowisko wykazała brak negatywnego wpływu na ochronę przyrody i ochronę krajobrazu obszaru chronionego krajobrazu.

Z mocy ustawy z dnia 16 kwietnia 2004 r. o ochronie przyrody, zakazy na terenie parku krajobrazowego i obszaru chronionego krajobrazu, o których mowa wyżej nie dotyczą:

1. wykonywania zadań na rzecz obronności kraju i bezpieczeństwa państwa,
2. prowadzenia akcji ratowniczej oraz działań związanych z bezpieczeństwem powszechnym,
3. realizacji inwestycji celu publicznego.

Z tego względu planowane zagospodarowanie i zabudowa obszaru muszą uwzględnić obowiązujące zakazy, w tym w szczególności: lokalizacji zabudowy w odległości 100 m od wód, realizacji przedsięwzięć mogących znacząco oddziaływać na środowisko oraz wykonywania prac ziemnych trwale zniekształcających rzeźbę terenu.

Celem ochrony pomników przyrody jest zachowanie tworów przyrody o szczególnej wartości naukowej, kulturowej i historycznej, odznaczających się indywidualnymi i niepowtarzalnymi cechami. Na terenie gminy znajduje się jeden pomnik przyrody: dąb o obwodzie około 540 m i wysokości około 20 m, rosnący w zalesionym wąwozie we wsi Osiek, na zapleczu oczyszczalni ścieków. W stosunku do drzewa wprowadzono ochronę

polegającą na stosowaniu zakazów i wycinania, niszczenia lub uszkodzenia drzewa, zrywania pączków, kwiatów, owoców i liści, zanieczyszczania terenu w pobliżu drzewa, umieszczania tablic, napisów i innych znaków oraz wznoszenia budowli w pobliżu drzewa.

Rozporządzeniem Nr 27/2004 Wojewody Kujawsko-Pomorskiego z dnia 25 sierpnia 2004 r. w sprawie użytków ekologicznych (Dz.Urz.Woj.Kuj.-Pom. Nr 95, poz. 1659) uznano na terenie gminy Osiek trzy użytki ekologiczne o łącznej powierzchni 1,57 ha. Ochroną objęto śródleśne bagna porośnięte roślinnością szuwarową i zaroślową w oddziałach 241g, 241j i 241h nadleśnictwa Golub-Dobrzyń leśnictwa Radziki. W stosunku do użytków wprowadzono następujące zakazy: zmiany stosunków wodnych, wydobywania surowców mineralnych i torfu, zbioru wszystkich dziko rosnących roślin, z wyjątkiem owoców i grzybów, stosowania środków chemicznych itp. Na terenie gminy nie występują uznane użytki ekologiczne na gruntach innych form własności niż Lasy Państwowe.

Na obszarze gminy Osiek znajdują się cenne zasoby dziedzictwa kulturowego podlegające ochronie konserwatorskiej. Najcenniejsze zasoby zostały objęte ochroną poprzez wpisanie do rejestru zabytków nieruchomych.

Tab. 1 Obiekty wpisane do rejestru zabytków

Miejscowość	Obiekt	Nr decyzji
Osiek	Kościół parafialny z XIV/XV wieku	A/348
Strzygi	Kościół parafialny z XIV/XVII wieku	A/345
	Kaplica grobowa rodziny Małkiewiczów z 1870 r.	A/1353

Na terenie gminy znajduje się grodzisko średniowieczne zwane „Kocią Górką”. Ponadto na terenie gminy znajduje się kilkadziesiąt różnorodnych obiektów wpisanych do gminnej ewidencji dóbr kultury i liczne stanowiska archeologiczne.

Szczegółową charakterystykę stanu i funkcjonowania środowiska terenu objętego opracowaniem i jego otoczenia przedstawiono w wykonanym wyprzedzająco na potrzeby projektu Studium opracowaniu ekofizjograficznym, w którym zapisano szereg szczegółowych uwag i zaleceń do projektu dokumentu, w tym:

- Obszar opracowania odznacza się przeciętnymi walorami przyrodniczo-krajobrazowymi, lecz mimo to planowane zagospodarowanie obszaru powinno odbywać się w sposób racjonalny z zachowaniem zasady zrównoważonego rozwoju i przestrzegania ładu przestrzennego.
- W stosunkowo niewielkiej części obszaru gminy (dolina Rypienicy) występują reżimy ochronne (zakazy) związane z położeniem w granicach obszarów form ochrony przyrody. Zagospodarowanie tej części gminy należy podporządkować wymogom ochrony przyrody i krajobrazu.

- Należy zapewnić dalsze funkcjonowanie doliny Rypienicy jako ponadlokalnego korytarza ekologicznego, głównie poprzez częściowe zalesianie gruntów ornych na zboczach doliny, pozostawienie niezalesionych enklaw łąk, pastwisk i nieużytków w jej dnie oraz ekstensywny charakter zabudowy.
- Na przeważającym obszarze gminy w dalszym ciągu podstawową funkcją powinna pozostać gospodarka rolna. Należy maksymalnie dążyć do koncentracji zabudowy, w szczególności we wsiach: Osiek, Strzygi, Kretki Male, Obórki, Tadajewo i Kolonia Osiek.
- Należy zachować drożność istniejących systemów melioracyjnych na terenach użytków rolnych przeznaczanych pod zabudowę.
- Niezbędna jest maksymalna ochrona istniejącej zieleni. W szczególności należy ograniczyć do minimum zmiany funkcji terenów leśnych na cele nieleśne. Należy zalesiać tereny o najniższej przydatności rolniczej.
- Na terenach nadrzecznych i nadjeziornych unikać intensywnego rolniczego użytkowania gruntów. Grunty orne należy zastępować trwałymi użytkami zielonymi lub zalesiać i zadrzewiać.
- Należy rewaloryzować i pielęgnować park podworski.
- Przy przeznaczaniu pod zabudowę terenów dotychczas nie zainwestowanych, w tym użytkowanych rolniczo, należy przewidzieć możliwie wysoki wskaźnik powierzchni biologicznie czynnej.
- Wzdłuż wszystkich dróg publicznych należy uzupełniać i tworzyć szpalery zieleni o funkcji ochronnej i izolacyjnej.
- Ewentualna lokalizacja elektrowni wiatrowych (po zmianie/liberalizacji uwarunkowań prawnych) jest możliwa na terenach oddalonych od zwartej zabudowy wsi, z uwzględnieniem niezabudowanych rozległych obszarów pól uprawnych.
- W obrębie doliny Rypienicy należy unikać lokalizacji przedsięwzięć mogących znacząco oddziaływać na środowisko.

## **V. PROBLEMY ORAZ CELE OCHRONY ŚRODOWISKA ISTOTNE Z PUNKTU WIDZENIA REALIZACJI PROJEKTU STUDIUM**

Obszar gminy Osiek ze względu na zróżnicowanie położenia fizycznogeograficznego charakteryzuje się występowaniem dwóch części o odmiennych cechach komponentów środowiska geograficznego. Przeważająca część obszaru gminy położona jest na polodowcowej wysoczyźnie morenowej Pojezierza Dobrzyńskiego (część wschodnia i zachodnia). Te części gminy charakteryzują się przeciętnymi walorami przyrodniczymi i wysokimi walorami krajobrazowymi. Wysoczyznę rozcina głęboka na 25-40 m dolina Rypienicy, która odznacza się dość wysokimi walorami przyrodniczymi i krajobrazowymi. Jest objęta ochrona jako obszar chronionego krajobrazu, a odcinek Rypienicy do wsi Strzygi

jest chroniony jako rezerwat przyrody.

Przez fragment północnej części gminy Osiek prowadzi jedna z odnóg Północnego Korytarza Ekologicznego (KPn), p.n. Dolina Drwęcy - Dolina Wisły, jednego z korytarzy ekologicznych wyznaczonych przez ZBS PAN w Białowieży dla migracji dużych ssaków (wilka, rysia, jelenia i łosia). Korytarz ten łączy Pojezierze Iławskie z doliną Wisły i Borami Tucholskimi. Planowane zainwestowanie uwzględni zachowanie funkcjonowania korytarza.

Na terenie gminy Osiek obowiązują określone zakazy wynikające z położenia części gminy w rezerwacie przyrody „Rzeka Drwęca” oraz na Obszarze chronionego krajobrazu doliny Drwęcy. Należy tu wymienić przede wszystkim zakaz realizacji przedsięwzięć mogących znacząco oddziaływać na środowisko, zakaz wykonywania prac ziemnych trwale zniekształcających rzeźbę terenu oraz zakaz lokalizowania obiektów budowlanych w pasie szerokości 100 m od linii brzegów rzek, jezior i innych zbiorników wodnych. Projekt studium uwzględnia te zakazy.

Analiza uwarunkowań ekofizjograficznych, w tym ocena walorów przyrodniczych i krajobrazowych obszaru gminy Osiek wskazuje, że w najbliższym czasie nastąpi na tym obszarze zróżnicowany rozwój procesów urbanizacyjnych. Decydują o tym zarówno położenie geograficzne, uwarunkowania środowiska przyrodniczego, walory kulturowe, warunki społeczno-gospodarcze i demograficzne oraz dostępność komunikacyjna i rozwój systemów komunikacyjnych i technicznych. Obszar gminy jest położony jest peryferyjnie, w znacznej odległości od dużych jednostek osadniczych. Z miast powiatowych najbliższą położona jest Brodnica – około 9 km na północ oraz Rypin – około 11 km na południe. Istotne znaczenie ma fakt, że gmina Osiek jest położona w dużej odległości od głównych krajowych ciągów transportowych. Natomiast warto zwrócić uwagę na ciągle rosnąca rolę transportową drogi wojewódzkiej nr 560 łączącej ten rejon województwa kujawsko-pomorskiego z Sierpcem i dalej z Warszawą. Warto zauważyć, że stosunkowo niewielka część gminy Osiek leży na obszarach form ochrony przyrody. Można przewidywać, iż rozwój urbanizacji będzie przebiegać w najbardziej dynamicznym tempie w obrębie wsi gminnej Osiek oraz na innych terenach w otoczeniu drogi wojewódzkiej nr 560 (ze względu na dogodną dostępność transportową). Rozwój urbanizacji odbywać się będzie przede wszystkim kosztem funkcji rolniczej.

Zagospodarowanie i użytkowanie terenu gminy Osiek jest niejednorodne. Generalnie na obszarze gminy zdecydowanie przeważają użytki rolne. Na wysoczyźnie morenowej, po wschodniej i po zachodniej stronie doliny Rypienicy są to głównie grunty orne. W dolinie Rypienicy przeważają trwałe użytki zielone. Lasów jest niewiele. Sieć osadnicza jest raczej rozproszona. Zdecydowanie wyróżnia się wieś gminna Osiek ze zwartą zabudową o typie wielodrożnicy.

Podstawowym problemem ochrony środowiska istotnym z punktu widzenia realizacji projektu Studium jest zapewnienie jak najmniejszego negatywnego oddziaływania na

środowisko istniejących terenów zurbanizowanych i planowanych do urbanizacji, w szczególności na powierzchnię ziemi, wodę, krajobraz i powietrze. Bardzo ważne jest, co zapewniono w rozwiązaniach planistycznych i ustaleniach dokumentu, zapobieganie przekształcaniu i degradacji powierzchni ziemi, zapewnienie utrzymania dobrej jakości zasobów glebowych, dalsze porządkowanie gospodarki ściekowej, ograniczanie „niskiej” emisji, ochrona zasobów przyrody.

Niewątpliwie realizacja projektu Studium spowoduje pewien wzrost ilości zużycia wody, wzrost produkcji ścieków i odpadów, wzrost emisji zanieczyszczeń do powietrza atmosferycznego, zarówno energetycznych i komunikacyjnych.

Celem ochrony środowiska w kontekście projektu Studium będzie więc zarówno niedopuszczenie do pogorszenia się stanu środowiska na terenie gminy, zapewnienie ładu przestrzennego, jak również poprawa warunków życia mieszkańców przy zachowaniu stanu środowiska.

Z uwagi na położenie części terenu gminy Osiek (24,5%) w granicach obszarów form ochrony przyrody chronionych na podstawie ustawy z dnia 16 kwietnia 2004 r. o ochronie przyrody, dokonano analizy oddziaływania na przedmioty ochrony na tych obszarach. Z uwagi na niewielki program planowanej w Studium nowej zabudowy i przestrzeganie wszystkich zakazów obowiązujących na tych obszarach, przewiduje się co najwyżej negatywne oddziaływanie w stopniu małym lub ewentualnie średnim. Z pewnością nie będzie to oddziaływanie znaczące.

Realizacja ustaleń projektu Studium nie pozostaje w sprzeczności z celami ochrony środowiska ustanowionymi na szczeblu międzynarodowym, wspólnotowym i krajowym istotnymi z punktu widzenia projektu dokumentu, w szczególności nie wywoła zmiany wpływu na obszary Natura 2000, które znajdują się poza terenem gminy Osiek. Z tego względu nie występuje potrzeba wprowadzenia monitoringu wpływu utrwalanych i wprowadzonych funkcji na przedmioty ochrony tych obszarów.

Na poziomie krajowym podstawowy dokument Polityka ekologiczna Państwa w latach 2009-2012 z perspektywą do roku 2016, utracił już ważność. Warto jednak zwrócić uwagę na jego główne cele ochrony środowiska: ochrona zasobów naturalnych i poprawa jakości środowiska i bezpieczeństwa ekologicznego. Projekt Studium jest w tym kontekście zgodny z celami ochrony środowiska i realizuje konstytucyjną zasadę zrównoważonego rozwoju, rozumianego jako taki rozwój społeczno-gospodarczy, w którym następuje proces integrowania działań politycznych, gospodarczych i społecznych, z zachowaniem równowagi przyrodniczej oraz trwałości podstawowych procesów przyrodniczych, w celu zagwarantowania możliwości zaspokajania podstawowych potrzeb poszczególnych społeczności lub obywateli zarówno współczesnego pokolenia, jak i przyszłych pokoleń.

Rozdział 2.7 Polityki ekologicznej państwa pt. „Aspekt ekologiczny w planowaniu przestrzennym” określa w szczególności cele średniookresowe do 2016 r. i kierunki działań w



latach 2009-2012. W tym kontekście oceniany projekt Studium, stanowiąc instrument realizacji polityki zagospodarowania przestrzennego gminy, zapewnia racjonalną gospodarkę terenami, zachowanie ładu przestrzennego, zapewnia ochronę lokalnych mokradeł i podmokłości, dostosowuje planowane zainwestowanie do pojemności przestrzennej środowiska i potrzeb rozwojowych gminy, zapewnia poprawę jakości życia mieszkańców gminy przez działania w zakresie gospodarki wodnej, ściekowej, zaopatrzenia w ciepło i gaz, ochronę przed hałasem i polami elektromagnetycznymi, uwzględnia wyniki monitoringu środowiska, w szczególności w zakresie wód, powietrza i hałasu.

Cele ochrony przyrody określa ustawa z dnia 16 kwietnia 2004 r. o ochronie przyrody. Są to m.in.: utrzymanie procesów ekologicznych i stabilności ekosystemów, zachowanie różnorodności biologicznej, zapewnienie ciągłości istnienia gatunków roślin, zwierząt i grzybów, wraz z ich siedliskami, przez ich utrzymywanie lub przywracanie do właściwego stanu ochrony, ochrona walorów krajobrazowych, zieleni w miastach i wsiach, oraz zadrzewień, utrzymywanie lub przywracanie do właściwego stanu ochrony siedlisk przyrodniczych, a także pozostałych zasobów, tworów i składników przyrody.

Ze względu na specyfikę obszaru gminy Osiek, z jednej strony w większości użytkowanej rolniczo, a z drugiej strony położonej na obszarach o wysokich walorach przyrodniczych i krajobrazowych, cele ochrony przyrody w projekcie Studium realizowane są poprzez: zapewnienie wskaźników powierzchni biologicznie czynnej, zapewnienie racjonalnych wskaźników intensywności zabudowy, zapewnienie terenów zieleni urządzonej, ochronę przez degradacją śródpolnych, mokradeł i podmokłości, dążenie do zwiększenia powierzchni leśnej, rozbudowa sieci kanalizacji sanitarnej na potencjalnych obszarach rozwoju zabudowy, gazyfikację gminy, preferowanie zaopatrzenie w energię ciepłą w sposób minimalizujący emisję zanieczyszczeń do powietrza atmosferycznego.

W sumie należy ocenić, że omawiany projekt Studium nie spowoduje znaczącego negatywnego zagrożenia środowiska. Wprowadzenie w projekcie dokumentu licznych ustaleń proekologicznych przyczyni się do zmniejszenia skali negatywnych oddziaływań. Dotyczy to szczególnie ustaleń w zakresie wskaźników dotyczących zagospodarowania terenów, ograniczenie możliwości lokalizacji elektrowni wiatrowych, oszczędne korzystanie z terenu oraz ograniczenie lokalizacji przedsięwzięć mogących znacząco oddziaływać na środowisko.

## **VI. OCENA PRZEWIDYWANYCH ZNACZĄCYCH ODDZIAŁYWAŃ NA ŚRODOWISKO MOŻLIWOŚCI I SPOSOBY ICH OGRANICZANIA, ZAPOBIEGANIA LUB KOMPENSACJI ORAZ MOŻLIWE ROZWIĄZANIA ALTERNATYWNE**

Zmiany funkcjonalne i przestrzenne na terenie objętym projektem Studium, które powstaną w wyniku jego realizacji nie spowodują przekształceń obecnej struktury funkcjonalno-przestrzennej gminy Osiek, lecz są ukierunkowaniem i utwaleniem postępujących procesów rozwojowych. Mimo, iż przewiduje się rozwój urbanizacji głównie

w strefach: osadniczej ośrodków gminnych – „O” i gospodarczej „G”, to w dalszym ciągu przeważająca część obszaru gminy będzie użytkowana rolniczo.

Podstawą określenia potencjalnych zagrożeń i konfliktów, jakie może spowodować realizacja projektu Studium, w szczególności przyjęte kierunki i wskaźniki zagospodarowania i użytkowania terenów, była wnikliwa analiza i ocena projektowanego dokumentu poparta oceną dokonaną podczas wizji terenowych oraz analiza wniosków wynikających z opracowania ekofizjograficznego wykonanego wyprzedzająco na potrzeby Studium. Ocena wykazała, że w wyniku realizacji projektu Studium nie nastąpią znaczące negatywne zmiany i przekształcenia w stosunku do stanu istniejącego

Zgodnie z przepisami ustawy z dnia 3 października 2008 r. o udostępnianiu informacji o środowisku i jego ochronie, udziale społeczeństwa w ochronie środowiska oraz o ocenach oddziaływania na środowisko (Dz. U. z 2018 r., poz. 2081 z późniejszymi zmianami) przedmiotem oceny były następujące elementy środowiska: różnorodność biologiczna, ludzie, zwierzęta, rośliny, woda, powietrze, powierzchnia ziemi, krajobraz, klimat, zasoby naturalne, zabytki i dobra materialne, z uwzględnieniem zależności między tymi elementami środowiska i między oddziaływaniami na te elementy.

W ocenie zastosowano trzy stopnie zagrożenia, jakie mogą wyrzucić proponowane zmiany przeznaczenia terenów na poszczególne komponenty środowiska: małe (1), średnie (2) i znaczące (3). W wyniku realizacji projektu Studium może też nastąpić poprawa warunków środowiska (+) lub w wyniku braku oddziaływania warunki pozostają bez zmian (0).

Pod pojęciem zagrożenie małe rozumieć należy typowe zmiany i przekształcenia danego komponentu środowiska o niewielkich walorach, a także jakie spowoduje realizacja ustaleń Studium w terenie już w pewnym stopniu zainwestowanym lub przewidzianym do zainwestowania w obowiązującym dokumencie.

Jako zagrożenie średnie związane jest z przekształceniem poszczególnych komponentów o średnich walorach, jakie spowoduje realizacja ustaleń Studium w terenie niezainwestowanym lub zainwestowanym w niewielkim stopniu. Zmiany te wiązać się będą z budową obiektów kubaturowych i infrastruktury, bądź z funkcjonowaniem inwestycji mogących w odczuwalny sposób negatywnie wpływać na środowisko i życie ludzi.

Zagrożenie znaczące wiązać się będzie z radykalnymi zmianami i przekształceniami poszczególnych komponentów środowiska o dużych walorach, a związanych z budową obiektów i infrastruktury, bądź z funkcjonowaniem inwestycji mogących w znaczący sposób negatywnie wpływać na środowisko.

Poprawa warunków środowiska wiązać się będzie z sytuacjami, gdzie wprowadzone ustalenia sprzyjają bądź poprawiają dotychczasowe uwarunkowania i zapewniają ochronę jego walorów.

Warunki pozostają bez zmian w sytuacjach, gdy ustalenia projektu Studium nie mają wpływu na elementy środowiska lub gdy są zgodne z dotychczasowymi zasadami i sposobami zagospodarowaniem terenu.

Ocenę wydzielonych stref przestrzennych: osadniczej ośrodków gminnych „O”, rolniczej „R”, przyrodniczej „P”, gospodarczej „G”, w ujęciu poszczególnych komponentów środowiska z uwzględnieniem opisanych kryteriów, zawiera poniższa tabela.

Symbole stref	Elementy środowiska												
	Natura 2000	Różnorodność biologiczna	Ludzie	Zwierzęta	Rośliny	Woda	Powietrze	Powierzchnia ziemi	Krajobraz	Klimat	Zasoby naturalne	Zabytki	Dobra materialne
O	0	1	+	1	1	1	2	2	1	0	1	0	+
R	0	0	0	0	0	1	1	1	0	0	1	0	0
P	0	0	0	0	0	1	1	1	0	0	1	0	0
G	0	1	+	1	1	1	2	2	1	0	1	0	+
działka nr 368/6	0	1	+	1	2	1	1	2	1	0	1	0	+

Analizując zanotowane w tabeli wyniki przeprowadzonej oceny wpływu realizacji projektu Studium uwarunkowań i kierunków zagospodarowania przestrzennego gminy Osiek na poszczególne komponenty środowiska przyrodniczego w obrębie wydzielonych stref przestrzennych, należy stwierdzić, że planowane zmiany funkcji i zagospodarowania terenu gminy spowodują w różnym stopniu ingerencję w środowisko przyrodnicze.

Z przeprowadzonej oceny wynika, że planowane zmiany będą mieć negatywny wpływ tylko na część elementów środowiska. Analiza ocen poszczególnych oddziaływań pozwala stwierdzić, że w większości będą to zmiany w stopniu małym i średnim. Przewidywane zagrożenia w stopniu średnim zidentyfikowano tylko w strefach: osadniczej ośrodków gminnych „O” i gospodarczej „G”, w odniesieniu do powietrza i powierzchni ziemi. Natomiast także w tej strefie przewiduje się wystąpienie poprawy stanu w odniesieniu do ludzi i dóbr materialnych. W strefach: rolniczej „R” i przyrodniczej „P” przewiduje się dla kilku elementów środowiska oddziaływania negatywne w stopniu małym. We wszystkich strefach stan pozostanie bez zmian w odniesieniu do Natury 2000, klimatu i zabytków.

Realizacja projektu zmiany Studium na działce nr 368/6 polegająca na umożliwieniu realizacji inwestycji celu publicznego w zakresie ochrony zdrowia, pomocy społecznej, edukacji publicznej, kultury i kultury fizycznej nie spowoduje znaczących negatywnych oddziaływań na środowisko. Negatywne oddziaływania nastąpią co najwyżej w stopniu średnim i dotyczyć będą roślin i powierzchni ziemi. W odniesieniu do ludzi i dóbr materialnych przewiduje się nawet wystąpienie poprawy stanu. Obszar będący przedmiotem zmiany Studium znajduje się na Obszarze chronionego krajobrazu doliny Drwęcy, na którym

obowiązują określone zakazy. Jednak z mocy przepisów ustawy o ochronie przyrody zakazy te nie dotyczą inwestycji celu publicznego.

## 1. Natura 2000

Ochrona obszarów Natura 2000 wymaga aby wszelka działalność nie prowadziła do zagrożeń dla ptaków i siedlisk ich bytowania, do degradacji chronionych siedlisk przyrodniczych oraz do pogarszania warunków bytowania chronionych gatunków roślin i zwierząt. Na terenie gminy Osiek nie znajdują się żadne obszary Natura 2000. Najbliższy obszar specjalnej ochrony ptaków Bagienna Dolina Drwęcy PLB040002 znajduje się w odległości około 7,5 km na północny-wschód, a najbliższy obszar mający znaczenie dla Wspólnoty Dolina Drwęcy PLH280001 znajduje się w odległości około 1,2 km na północ od granic gminy.

Obszar Bagienna Dolina Drwęcy został utworzony głównie w celu ochrony następujących gatunków ptaków:

- A038 – Łabędź krzykliwy *Cygnus cygnus* (populacja zimująca i migrująca),
- A039 – Gęś zbożowa *Anser fabalis* (populacja migrująca),
- A041 – Gęś białoczarna *Anser albifrons* (populacja migrująca),
- A043 – Gęgawa *Anser anser* (populacja lęgowa i migrująca),
- A067 – Gągoł *Bucephala clangula* (populacja lęgowa),
- A070 – Nurogęś *Mergus merganser* (populacja lęgowa),
- A119 – Kropiatka *Porzana porzana* (populacja lęgowa),
- A127 – Żuraw *Grus grus* (populacja migrująca),
- A197 – Rybitwa *Chlidonias niger* (populacja lęgowa),
- A272 – Podróżniczek *Luscinia svecica* (populacja lęgowa).

Ponadto stwierdzono tu występowanie 8 rodzajów siedlisk z Załącznika I Dyrektywy Siedliskowej

Obszar ten jest ostoją ptasią o randze europejskiej, ważną dla migrujących ptaków wodnych i wodno-błotnych, jest również żerowiskiem ptaków drapieżnych gniazdujących w okolicznych lasach. Na terenie Bagiennej Doliny Drwęcy stwierdzono występowanie aż 43 gatunków ptaków wymienionych w załączniku I Dyrektywy Ptasiej, są to m.in.: bąk, derkacz, rybitwa czarna i stosunkowo rzadkie na tym obszarze - kureczka zielonka, żuraw i kania ruda. Występuje tu również 10 gatunków zwierząt wymienionych w Załączniku II dyrektywy Siedliskowej, min. wydra i bóbr. Bogata jest też ichtiofauna, z rzadkimi i zagrożonymi gatunkami.

Projekt Studium nie przyczyni się do wzrostu zagrożeń dla chronionych gatunków ptaków.

Specjalny obszar ochrony siedlisk Dolina Drwęcy PLH280001, mający status obszaru mającego znaczenie dla Wspólnoty, został zatwierdzony decyzją Komisji Europejskiej z dnia

12 grudnia 2008 r., obejmuje pas terenu wzdłuż rzeki Drwęcy o zmiennej szerokości. Jest to obszar ważny dla ochrony bogatej ichtiofauny i mozaiki siedlisk związanych z doliną rzeczną. Rzeka Drwęca i jej dorzecze objęte jest krajowym programem restytucji ryb wędrownych. Obszar stanowi cenny zasób zróżnicowanych siedlisk dla gatunków zwierząt rzadkich i poddanych ochronie związanych ze środowiskiem wodnym - występuje tu 11 gatunków z Załącznika II Dyrektywy Rady 92/43/EWG, w tym 7 gatunków ryb. Dodatkowym atutem obszaru jest jego kształt, sprzyjający zachowaniu tras migracji i rozprzestrzeniania się wielu gatunków fauny i flory.

Stwierdzono tu występowanie 13 rodzajów siedlisk z Załącznika I Dyrektywy Rady 92/43/EWG, do których należą:

- bory i lasy bagienne (*Vaccinio uliginosi-Betuletum pubescentis*, *Vaccinio uliginosi-Pinetum*, *Pino mugo-Sphagnetum*, *Sphagno girgensohnii-Piceetum* i brzoźowo-sosnowe bagienne lasy borealne) (91D0),
- łągi wierzbowe, topolowe, olszowe i jesionowe (*Salicetum albo-fragilis*, *Populetum albae*, *Alnenion glutinoso-incanae*, olsy źródliskowe) (91E0),
- wydmy śródlądowe z murawami napiaskowymi (2330),
- jeziora lobeliowe (3110),
- brzegi lub osuszane dna zbiorników wodnych ze zbiorowiskami z *Littorelletea Isoëtonanojuncetea* (3130),
- starorzecza i naturalne eutroficzne zbiorniki wodne ze zbiorowiskami z *Nympheion*, *Potamion* (3150),
- naturalne, dystroficzne zbiorniki wodne (3160),
- nizinne i podgórskie rzeki ze zbiorowiskami włosieniczników (*Ranunculion fluitantis*) (3260),
- ziołorośla górskie (*Adenostyilion alliariae*) i ziołorośla nadrzeczne (*Convolvuletalia sepium*) (6430),
- niżowe i górskie świeże łąki użytkowane ekstensywnie (*Arrhenatherion elatioris*) (6510),
- torfowiska przejściowe i trzęsawiska (przeważnie z roślinnością z *Scheuchzerio-Caricetea*) (7140),
- grąd subatlantycki (9160)
- grąd środkowoeuropejski i subkontynentalny (*Galio-Carpinetum*, *Tilio-Carpinetum*) (9170).

Ponadto na obszarze występują chronione gatunki 1 rośliny i 14 zwierząt:

Projekt Studium nie wywoła negatywnych oddziaływań na cele i przedmioty ochrony tego obszaru Natura 2000 ani nie spowoduje naruszenia integralności obszarów Natura 2000.

## 2. Różnorodność biologiczna

Zmiany zagospodarowania przestrzennego terenu gminy Osiek wyrażone w projekcie Studium spowodują co najwyżej negatywne zmiany różnorodności biologicznej w stopniu małym w strefach przestrzennych: osadniczej ośrodków gminnych „O” i gospodarczej „G”. Zmiany te będą miały charakter lokalny, będą pośrednie, skumulowane i długoterminowe. Dotyczy to głównie zmiany przeznaczenia terenów dotychczas niezabudowanych, użytkowanych rolniczo, pod różnego rodzaju formy zabudowy oraz infrastrukturę komunikacyjną i techniczną. Największe powierzchnie tego typu terenów planowane są wokół istniejącej zabudowy miejscowości Osiek i w mniejszym stopniu wsi Strzygi. Znaczna część powierzchni na tych terenach zostanie przeznaczona pod różne formy urbanizacji i przestanie pełnić funkcję aktywną przyrodniczo. W miejsce dotychczasowego użytkowania rolniczego, istniejącej roślinności i fauny powstaną tereny zabudowane oraz zostaną wprowadzone obce dla tych terenów elementy roślinności oraz pojawi się nowa fauna. Realizacja nowej zabudowy spowoduje ubytek powierzchni aktywnej przyrodniczo oraz zmianę charakteru roślinności na bardziej ubogą i pospolitą, typową dla terenów zabudowanych.

Ustalenia projektu Studium zapewniają ochronę przed znacznym zmniejszeniem różnorodności biologicznej w obu strefach funkcjonalno-przestrzennych. Określone w projekcie dokumentu wskaźniki dotyczące zagospodarowania i użytkowania terenów nakazują zabezpieczenie powierzchni biologicznie czynnej. Wskaźniki zostały określone na poziomie 10-80% dla terenów zabudowy mieszkaniowej, zagrodowej, usługowej i rekreacyjnej oraz terenów predysponowanych do zabudowy, 5-30% dla terenów zabudowy produkcyjnej, magazynowej i składowej oraz terenów aktywizacji gospodarczej, 40-80% dla terenów rozwoju rekreacji indywidualnej, 20-80% dla terenów gruntów rolnych. Są to wskaźniki typowe dla danego rodzaju funkcji i zabezpieczają pozostawienie znacznej części terenów jako niezabudowanych oraz gwarantują udział zieleni na terenach przeznaczonych pod zabudowę. Projekt Studium określa także „tereny wyłączone spod zabudowy”. Są to głównie tereny lasów, wód powierzchniowych, tereny zieleni parkowej, pasy technologiczne linii elektroenergetycznych, tereny cmentarzy, strefy kontrolowane obiektów infrastruktury technicznej, tereny złóż kopalin do czasu ich eksploatacji. Ograniczono możliwości zabudowy gruntów rolnych. Gwarantuje to zachowanie różnorodności biologicznej co najmniej na obecnym poziomie.

Należy zwrócić uwagę, że ograniczenie lokalizacji nowej zabudowy w strefach „R” i „P” poprzez ustalenie „utrzymanie sposobu wykorzystania terenów zgodnie z dotychczasowym użytkowaniem i zagospodarowaniem” służyć będzie wzbogacaniu ekosystemów rolno-wodnych i rolno-leśnych, a tym samym prowadzić będzie do poprawy różnorodności biologicznej w tej strefie.

### 3. Ludzie

Jakość życia jest najczęściej statystyczną oceną wynikającą z porównania różnorodnych parametrów dotyczących warunków życia społeczeństwa. Zależy ona od wielu czynników, wśród których do najważniejszych należą warunki zamieszkania i pracy, stan zdrowia, dostęp do usług (w tym zdrowotnych) i możliwości wypoczynku.

Projekt Studium zawiera szereg ustaleń, których realizacja w sposób bezpośredni lub pośredni i w różnorodnym czasookresie przyczyni się do poprawy zdrowia i jakości życia mieszkańców gminy.

Projekt dokumentu przewiduje rozwój sieci osadniczej, w szczególności miejscowości gminnej Osiek oraz, wsi Strzygi. Ponadto przewiduje realizację usług komercyjnych, zabudowy produkcyjnej, przemysłowej, składów i magazynów, obiektów infrastruktury technicznej i komunikacji we wschodniej części wsi Osiek oraz realizację zabudowy rekreacji indywidualnej przy wschodnim brzegu Jeziora Kiełpińskiego.

Zapewni to poprawę obsługi mieszkańców w zakresie podstawowych funkcji administracyjnych, usługowych i gospodarczych. Racjonalny rozwój terenów mieszkaniowych i ich wyposażenie w sieci i urządzenia infrastruktury technicznej i komunikacyjnej zapewnią dobre warunki zamieszkania. Zapewniono także rozwój infrastruktury społecznej w tych miejscowościach. Dla całego obszaru gminy Osiek dokonano analizy potrzeb i możliwości rozwoju gminy, w tym bilansu terenów przeznaczonych pod zabudowę. Zapewniono wyposażenie terenów inwestycyjnych, głównie mieszkaniowych, w infrastrukturę techniczną, zapewniono poprawę stanu dróg, przewidziano rozwój usług kulturalnych i opieki zdrowotnej, powiększenie cmentarzy, przewidziano uzupełnienie oraz udostępnienie nowych terenów pod zabudowę mieszkaniową, usługową oraz rekreację.

Warto zaznaczyć, że w projekcie Studium wyznaczono strefy z ograniczeniami w zagospodarowaniu przestrzennym wokół istniejącej elektrowni wiatrowych we wsiach Osiek i Sumin, a także przewidziano możliwość lokalizacji urządzeń wytwarzających energię ze źródeł odnawialnych o mocy przekraczającej 100kW tylko na zasadach określonych w przepisach odrębnych. Warto zaznaczyć, że przy lokalizacji i budowie elektrowni wiatrowych wymagane jest zachowanie odległości odpowiadającej co najmniej dziesięciokrotności wysokości elektrowni wiatrowej mierzonej od poziomu gruntu do najwyższego punktu budowli, wliczając elementy techniczne, w szczególności wirnik wraz z łopatom (całkowita wysokość elektrowni wiatrowej) od zabudowy mieszkaniowej lub o funkcji mieszanej, w skład której wchodzi funkcja mieszkaniowa, a także od form ochrony przyrody, o których mowa w art. 6 ust. 1 pkt 1–3 i 5 ustawy z dnia 16 kwietnia 2004 r. o ochronie przyrody.

Na terenie wschodniej części wsi Osiek wyznaczono teren lokalizacji urządzeń wytwarzających energię ze źródeł odnawialnych o mocy przekraczającej 100kW, które muszą uwzględniać obowiązujące przepisy odrębne. Analiza przestrzenna wykazuje, że przy przestrzeganiu wszystkich wymienionych wyżej ograniczeń na terenie gminy Osiek nie ma

możliwości lokalizacji żadnej nowej elektrowni wiatrowej (mając na myśli obiekty tzw. energetyki zawodowej). Zatem negatywne oddziaływania na ludzi w tym zakresie zostały znacznie ograniczone.

#### **4. Zwierzęta**

Realizacja ustaleń projektu Studium spowoduje w stopniu co najwyżej małym negatywne oddziaływanie na zwierzęta. Wprowadzenie nowych funkcji inwestycyjnych na terenach dotychczas przeważnie użytkowanych rolniczo głównie w strefach przestrzennych: osadniczej ośrodków gminnych „O” i gospodarczej „G” spowoduje niewielkie utrudnienia dla bytowania gatunków fauny. Zmiany te będą miały charakter lokalny, będą negatywne, skumulowane, bezpośrednie i długoterminowe. Skala negatywnych przekształceń nie będzie znacząca.

Negatywne zmiany dotyczyć będą ograniczenia powierzchni aktywnej przyrodniczo na terenach wokół istniejącej zabudowy miejscowości Osiek i Strzygi. Znaczna część powierzchni na tych terenach zostanie przeznaczona pod różne formy urbanizacji i przestanie pełnić funkcję aktywnej przyrodniczo. W miejsce dotychczasowego użytkowania rolniczego, istniejącej roślinności i fauny powstaną tereny zabudowane oraz zostaną wprowadzone obce dla tych terenów elementy roślinności oraz pojawi się nowa fauna. Realizacja nowej zabudowy spowoduje ubytek powierzchni aktywnej przyrodniczo oraz konieczność migracji dotychczasowej fauny na inne tereny.

Należy zauważyć, że najcenniejsze pod względem faunistycznym obszary gminy tj. tereny położone na zboczach i w dnie doliny Rypienicy, obejmujące lokalny korytarz migracji fauny, zostały poddane ochronie przed wprowadzaniem zainwestowania mogącego pogorszyć warunki bytowania zwierząt, w tym chronionych gatunków fauny.

Ustalenia projektu Studium zapewniają ochronę przed znacznymi zagrożeniami dla fauny. Określone w projekcie dokumentu wskaźniki dotyczące zagospodarowania i użytkowania terenów nakazują m.in. zabezpieczenie powierzchni biologicznie czynnej w zależności od rodzaju terenów na poziomie od 10% do 80%. Projekt Studium określa także „tereny wyłączone spod zabudowy”. Są to w szczególności tereny lasów, wód powierzchniowych, tereny zieleni parkowej, pasy technologiczne linii elektroenergetycznych, tereny cmentarzy, strefy kontrolowane obiektów infrastruktury technicznej, tereny złóż kopalin do czasu ich eksploatacji. Gwarantują one możliwość bytowania zwierząt na znacznej części obszaru gminy co najmniej na obecnym poziomie. Na załączniku graficznym wskazano przestrzennie zasięg obszaru chronionego krajobrazu, obszaru szczególnego zagrożenia powodzią, gdzie warunki gospodarowania szczególnie sprzyjają występowaniu chronionych gatunków zwierząt.



## 5. Rośliny

Negatywne oddziaływania na rośliny wynikać będą ze zmiany przeznaczenia terenów rolniczych na różnego rodzaju formy zabudowy, w tym mieszkaniową, usługową, produkcyjno-usługową i rekreacyjną. Największe negatywne zmiany w tym zakresie występować będą na terenach przewidzianych do urbanizacji i do rozwoju sieci i urządzeń infrastruktury technicznej i komunikacyjnej, dotychczas niezabudowanych, będących aktywnymi przyrodniczo, a więc w strefach przestrzennych: osadniczej ośrodków gminnych „O” i gospodarczej „G”. Zmiany te będą miały charakter lokalny, będą negatywne, skumulowane, bezpośrednie, długoterminowe i stałe. Będą negatywne w stopniu co najwyżej małym.

Znaczna część powierzchni w tych strefach zostanie przeznaczona pod różne formy urbanizacji i przestanie pełnić funkcję aktywnej przyrodniczo. W miejsce dotychczasowego użytkowania rolniczego powstaną tereny zabudowane oraz zostaną wprowadzone obce dla tych terenów elementy roślinności. Realizacja nowej zabudowy spowoduje ubytek powierzchni aktywnej przyrodniczo oraz zmianę charakteru roślinności na bardziej ubogą i pospolitą, typową dla terenów zabudowanych.

Ze względu na fakt, iż przeważająca część obszaru gminy Osiek (strefy: rolnicza „R” i przyrodnicza „P”), w dalszym ciągu będzie użytkowana rolniczo, zasoby flory nie ulegną istotnej degradacji. Projekt Studium zapewnia pozostawienie znacznej części gruntów jako „wyłączone spod zabudowy”. Będą to m.in. lasy, wody powierzchniowe, tereny zieleni parkowej, pasy technologiczne linii elektroenergetycznych, tereny cmentarzy, strefy kontrolowane obiektów infrastruktury technicznej.

Określone w projekcie dokumentu wskaźniki dotyczące zagospodarowania i użytkowania terenów nakazują zabezpieczenie powierzchni biologicznie czynnej. Minimalne wskaźniki zostały określone na poziomie od 10% dla terenów zabudowy mieszkaniowej, zagrodowej, usługowej i rekreacyjnej oraz terenów predysponowanych do zabudowy do 40% dla terenów rozwoju rekreacji indywidualnej. Są to wskaźniki typowe dla tego rodzaju funkcji i zabezpieczają pozostawienie części terenów jako niezabudowanych oraz gwarantują udział zieleni na terenach przeznaczanych pod zabudowę. Należy zwrócić uwagę, że ograniczenie lokalizacji nowej zabudowy w strefach „R” i „P” dzięki ustaleniu utrzymania sposobu wykorzystania zgodnie z dotychczasowym użytkowaniem i zagospodarowaniem terenów, służyć będzie wzbogacaniu ekosystemów rolno-wodnych i rolno-leśnych, a tym samym prowadzić będzie do poprawy stanu roślinności w tych strefach.

## 6. Woda

Projekt Studium przewiduje stosunkowo bogaty program inwestycyjny w strefach przestrzennych: osadniczej ośrodków gminnych „O” i gospodarczej „G” oraz terenu rozwoju rekreacji indywidualnej w strefie rolniczej „R”. Tereny te stanowią łącznie 4 niewielkie

„wyspy” w otoczeniu terenów rolniczych. Realizacja nowej zabudowy o różnych funkcjach spowoduje powstanie większej niż dotychczas ilości ścieków bytowo-gospodarczych. W tym celu projekt dokumentu zakłada konieczność rozbudowy infrastruktury technicznej, przede wszystkim rozbudowę sieci kanalizacji sanitarnej na potencjalnych obszarach rozwoju zabudowy.

Gmina Osiek nie posiada w pełni uregulowanej gospodarki ściekowej. Obecnie skanalizowany jest tylko w dużej części teren wsi gminnej Osiek oraz wsi Kolonia Osiek, Obórki, Tadajewo i Strzygi. Liczba przyłączy kanalizacyjnych wynosi 322 szt. W dużej części obejmuje więc obszary stref: osadniczej ośrodków gminnych „O” i gospodarczej „G”. Tereny o zabudowie rozproszonej oraz pozostałe wsie będą miały gospodarkę wodno-ściekową rozwiązywaną poprzez oczyszczalnie przydomowe.

Ustalenia projektu Studium nie będą miały negatywnego wpływu na osiągnięcie celów środowiskowych w wydzielonych jednolitych częściach wód powierzchniowych, z których wszystkie pięć są zagrożone osiągnięciem tych celów środowiskowych.

Na obszarze pozostałej części gminy, a więc rozległych obszarowo strefach: rolniczej „R” i przyrodniczej „P” program nowego zainwestowania jest znacznie ograniczony, a w szczególności tereny lasów, wód, zieleni parkowej, nakazano pozostawić w dotychczasowym użytkowaniu. Ponadto nie wyznaczono terenów predysponowanych do zabudowy w odległości mniejszej niż 100 m od cieków wodnych. Działania te w powiązaniu z nowymi zalesieniami, pozwolą na zwiększenie zasobów wodnych oraz ochronę śródpolnych oczek wodnych, stawów.

## **7. Powietrze**

Na skutek wprowadzenia nowych funkcji terenów, zwłaszcza w strefach przestrzennych: osadniczej ośrodków gminnych „O” i gospodarczej „G” oraz terenu rozwoju rekreacji indywidualnej w strefie rolniczej „R”, nastąpi w pewnym stopniu negatywne oddziaływanie na powietrze. Przeznaczenie pod zabudowę nowych terenów, dotychczas użytkowanych rolniczo, skutkować to będzie większą niż dotychczas emisją hałasu. Projekt Studium przewiduje lokalizację nowej zabudowy przede wszystkim w otoczeniu zwartej zabudowy wsi: Osiek i Strzygi oraz terenu rekreacji indywidualnej o powierzchni około 6,5 ha nad wschodnim brzegiem Jeziora Kiełpińskiego na gruntach wsi Wrzeszewo. Oddziaływanie na powietrze będzie negatywne jednak w stopniu co najwyżej średnim. Projekt dokumentu zawiera ustalenia minimalizujące zagrożenia w tym zakresie. Wyraźnie bowiem wyznacza zasięg przestrzenny terenów predysponowanych do zabudowy.

Na terenie gminy Osiek najistotniejsze zanieczyszczenia powietrza atmosferycznego to emisje energetyczne z gospodarstw domowych korzystających z tradycyjnych źródeł energii, z drogi wojewódzkiej, z zakładów przemysłowych i obiektów komunalnych. Uciążliwe mogą być emisje odorów z ferm zwierzęcych sąsiadujących z zabudową

mieszkańców. Projekt Studium przewiduje rozbudowę systemów infrastruktury technicznej, w tym wyposażenie wsi w niezbędną sieć gazową. Zmiana systemu ogrzewania pozwoli ograniczyć uciążliwości w zakresie tzw. „niskiej emisji”.

Projekt dokumentu znacznie ogranicza możliwość lokalizacji na terenie gminy elektrowni wiatrowych i innych OZE o mocy przekraczającej 100 kW. Wyznaczono tylko jeden tego typu obszar w rejonie wsi Osiek, po wschodniej stronie drogi wojewódzkiej nr 560, na którym już obecnie znajdują się cztery elektrownie wiatrowe o całkowitej wysokości około 44 m. Jest to bardzo ważne ustalenie minimalizujące w dużym stopniu negatywny wpływ elektrowni wiatrowych na warunki życia i zdrowie mieszkańców okolicznych terenów. Dodatkowo z ustaleń przepisów odrębnych wynika, że na terenie gminy praktycznie nie ma możliwości nowych elektrowni wiatrowych tzw. energetyki „zawodowej”.

Projekt dokumentu ustala nakaz redukcji zużycia energii cieplnej i elektrycznej poprzez termomodernizację obiektów oraz nakazuje zwiększenie udziału zużycia energii ze źródeł odnawialnych. Pozwoli to na poprawę jakości powietrza.

Ponadto warto nadmienić, że na Obszarze chronionego krajobrazu doliny Drwęcy obejmującym około 24% powierzchni gminy Osiek ograniczono możliwość lokalizowania inwestycji o funkcjach mogących pogorszyć stan środowiska.

## **8. Powierzchnia ziemi**

Planowane zmiany przeznaczenia terenów określone w projekcie Studium wywołają w pewnym zakresie przekształcenia w zakresie powierzchni ziemi. Zmiany te będą negatywne, lokalne, bezpośrednie, skumulowane i stałe. Nastąpią one przede wszystkim w obrębie stref przestrzennych: osadniczej ośrodków gminnych „O” i gospodarczej „G” oraz na terenie rozwoju rekreacji indywidualnej w strefie rolniczej „R”. Będą związane z przeznaczaniem pod różnego rodzaju formy zabudowy terenów dotychczas niezabudowanych, stanowiących powierzchnie aktywne przyrodniczo, budową sieci i urządzeń infrastruktury technicznej i komunikacyjnej.

Aby zminimalizować możliwe negatywne oddziaływania projekt dokumentu ustala wskaźniki: maksymalną powierzchnię zabudowy i minimalną powierzchnię biologicznie czynną, dla poszczególnych rodzajów terenów, które należy ocenić jako prawidłowe. Działania inwestycyjne nie spowodują przekształceń wielkoskalowych. Nie spowoduje to oddziaływań na powierzchnię ziemi negatywnych w stopniu znaczącym.

Warto zaznaczyć, że w obrębie strefy przyrodniczej „P” ustalono możliwość realizacji inwestycji nie mających negatywnego skutku dla środowiska naturalnego z wyłączeniem obiektów infrastruktury technicznej.

Realizacja sieci infrastrukturalnych spowoduje liniowe zmiany i przekształcenia powierzchni ziemi. Zaleca się kompleksową realizację systemów infrastruktury i w zakresie

jednego zadania należy budować elementy kilku sieci np. wodociągowej i kanalizacyjnej, elektroenergetycznej, gazowej i telekomunikacyjnej.

## 9. Krajobraz

Negatywne oddziaływania na krajobraz wystąpią w niewielkim stopniu w strefach przestrzennych: osadniczej ośrodków gminnych „O” i gospodarczej „G” oraz na terenie rozwoju rekreacji indywidualnej w strefie rolniczej „R”. Związane będą m. in. z rozwojem zespołów nowej zabudowy na terenach dotychczas niezabudowanych. Będą to zmiany negatywne, bezpośrednie, długoterminowe i stałe. Projekt Studium uwzględnia potrzeby rozwojowe gminy Osiek określone w analizie potrzeb i możliwości rozwoju gminy, dlatego program nowej zabudowy jest dość skromny przestrzennie i funkcjonalnie. Na obszarach rolniczych i dotychczas w części wolnych od zabudowy, powstaną obiekty kubaturowe związane z zabudową mieszkaniową, usługową, rekreacyjną. Nie staną się one dominantami krajobrazowymi na tle zieleni i urozmaiconego hipsometrycznie krajobrazu. Projekt dokumentu ustala koncentrację zabudowy w ramach głównych jednostek osadniczych przy maksymalnym wykorzystaniu istniejącej infrastruktury technicznej poprzez wyznaczenie terenów predysponowanych do zabudowy w ramach granic jednostek o wykształconej strukturze funkcjonalno-przestrzennej. Wpłynie to korzystanie na walory krajobrazowe gminy, gdyż dalsze rozpraszanie zabudowy prowadziło do degradacji ładu przestrzennego.

Elementem dysharmonijnym w krajobrazie gminy pozostaną nadal napowietrzne linie elektroenergetyczne, głównie wysokiego napięcia, maszty telefonii komórkowej, a także istniejące na gruntach wsi Osiek i Sumin dziewięć elektrowni wiatrowych o mocy od 0,15 do 0,8 MW. Cztery zlokalizowane są w miejscowości Osiek. Pozostałych pięć turbin wiatrowych znajduje się w miejscowości Sumin, w tym trzy przy granicy z gminą Rypin. Przybliżona całkowita wysokość każdej z czterech elektrowni wiatrowych zlokalizowanych w miejscowości Osiek wynosi około 44 m. Całkowita wysokość dwóch elektrowni wiatrowych znajdujących się w miejscowości Sumin przy drodze gminnej wynosi około 59 m dla każdej z elektrowni. Całkowita wysokość każdej z trzech elektrowni wiatrowych zlokalizowanych przy granicy z gminą Rypin wynosi około 100 m.

Rozmieszczenie wszystkich wyżej wymienionych elektrowni wiatrowych, a także orientacyjne granice obszarów z ograniczeniami w zabudowie, wynikającymi z ich występowania, określonymi w ustawie o inwestycjach w zakresie elektrowni wiatrowych (Dz. U. z 2016 r., poz. 961) przedstawiono na rysunku studium. Wyżej wymienione granice wyznaczono, w odległości dziesięciokrotności wysokości istniejących elektrowni wiatrowych zgodnie z zapisami wspomnianej ustawy. Warunki i tryb lokalizacji i budowy elektrowni wiatrowych oraz warunki lokalizacji elektrowni wiatrowych w sąsiedztwie istniejącej albo planowanej zabudowy mieszkaniowej również określa ustawa o inwestycjach w zakresie elektrowni wiatrowych

Projekt Studium nie przewiduje realizacji żadnych nowych inwestycji, istotnie naruszających walory krajobrazowe. W szczególności, jak wspomniano wcześniej, zakłada się, iż na terenie gminy nie powstaną żadne nowe elektrownie wiatrowe tzw. energetyki „zawodowej”.

Szczegółnej ochronie, w tym pod kątem walorów krajobrazowych, poddano „tereny wyłączane spod zabudowy”. Ograniczono także możliwości zabudowy gruntów rolnych. Gwarantują one zachowanie walorów krajobrazowych co najmniej na obecnym poziomie.

## **10. Klimat**

Skala nowych funkcji i wielkość obszarów rozwojowych pozwalają stwierdzić, że realizacja ustaleń projektu Studium na terenie gminy Osiek nie wprowadzi negatywnego oddziaływania na klimat. Program realizacji nowej zabudowy i budowy nowych ciągów infrastrukturalnych i drogowych spowoduje emisję do atmosfery pewnych ilości zanieczyszczeń energetycznych i komunikacyjnych. Zmiany te nie będą jednak odczuwalne w kontekście stosunków klimatycznych zarówno w skali gminy jak i w sposób bezpośredni i trwałe.

Przyjęte sposoby zaopatrzenia w ciepło minimalizują negatywne oddziaływania na klimat. Realizacja nowej zabudowy i uzupełnianie zabudowy na terenach już częściowo zabudowanych, nie będzie miało wpływu na efekt cieplarniany. Przyjęte rozwiązania urbanistyczne pozytywnie adaptują obszar gminy do postępujących zmian klimatycznych. Zmiany te, polegające na dużej zmienności zjawisk pogodowych i wzroście średniej temperatury powietrza, częstszym występowaniu zjawisk typu: trąby powietrzne, silne ulewy, gradobicia, ale i również długie okresy bezopadowe, nie mają wprost istotnego związku z planowanym rozwojem zabudowy i zainwestowania. Przyjęte rozwiązania urbanistyczne pozytywnie adaptują obszar gminy do postępujących zmian klimatycznych, w szczególności uwzględniają możliwe gwałtowne opady deszczu, lokalne podtopienia, ekstremalne upały i wichury, opracowania systemów odprowadzania deszczówki czy możliwości wchłaniania wód opadowych i roztopowych przez glebę. Przyjęte w projekcie Studium proporcje pomiędzy terenami zabudowanymi i utwardzonymi a terenami stanowiącymi powierzchnię biologicznie czynną, nie będą nasilać niekorzystnych skutków ekstremalnych zjawisk pogodowych. W szczególności należy zauważyć, że do ograniczono możliwość lokalizacji zabudowy do terenów już istniejącej zabudowy, głównie we wsi Osiek i Strzygi oraz nad wschodnim brzegiem Jeziora Kiełpińskiego. Nie planuje się żadnej zabudowy na obszarze szczególnego zagrożenia powodzią.

## **11. Zasoby naturalne**

Realizacja projektu Studium nie spowoduje znaczącego negatywnego oddziaływania na zasoby naturalne. Do zasobów tych na terenie gminy Osiek należy zaliczyć przede

wszystkim: gleby o wysokiej przydatności rolniczej, tereny lasów, wód powierzchniowych, tereny podmokłe w dnie doliny Rypienicy, kopaliny, użytki zielone, zadrzewienia, park podworski. Realizacja ustaleń projektu Studium w małym stopniu spowoduje trwałe ubytki zasobów naturalnych. Skromny program realizacji nowej zabudowy, ograniczający się głównie do rozwoju przestrzennego terenów w otoczeniu już istniejącej zwartej zabudowy wsi, pozwala na ocenę, że negatywny wpływ na zasoby naturalne może nastąpić na terenie stref przestrzennych: osadniczej ośrodków gminnych „O” i gospodarczej „G” oraz na terenie rozwoju rekreacji indywidualnej w strefie rolniczej „R, lecz jedynie w stopniu co najwyżej małym. Można sądzić, że na przestrzeni kilkunastu lat z użytkowania rolniczego zostanie wyłączonych nie więcej niż kilkanaście hektarów urodzajnych gleb. Biorąc pod uwagę duże areale gleb o wysokiej jakości rolniczej w obrębie Pojezierza Dobrzyńskiego, takiego ubytku nie można uznać jako znaczącego. Wyznaczono obszary występowania udokumentowanych złóż kopalin, jednocześnie je chroniąc przed lokalizacją zabudowy i infrastruktury, które mogłyby utrudnić ich eksploatację w przyszłości.

Inne wymienione zasoby naturalne, z uwagi na rygorystyczne ochronne ustalenia projektu Studium, nie będą podlegać negatywnym oddziaływaniom.

## **12. Zabytki**

Na obszarze gminy znajdują się obiekty zabytkowe ujęte w rejestrze i ewidencji zabytków. W stosunku do obiektów wpisanych do rejestru zabytków w projekcie Studium ustalono, iż wszelkie działania przy tychże obiektach i na terenach zabytkowych wymagają uzgodnienia z Wojewódzkim Konserwatorem Zabytków, a prace przy nich mogą się odbyć po uzyskaniu pozwolenia Wojewódzkiego Konserwatora Zabytków.

Dla wszystkich obiektów zabytkowych lub o wartościach kulturowych wyznacza się obowiązek rewaloryzacji według wymogów wynikających z ochrony wartości zabytkowych i kulturowych przede wszystkim utrzymanie lub uczynienie kompozycji założeń, w tym poprzez ochronę i pielęgnację drzewostanu oraz zachowanie lub renowację cennych historycznie obiektów

Tereny zajmowane przez nieruchome zabytki archeologiczne podlegają ochronie archeologicznej. Na terenie gminy Osiek znajdują się dwa zabytki archeologiczne wpisane do rejestru zabytków: grodzisko wczesnośredniowieczne zlokalizowane w miejscowości Osiek oraz grodzisko późnośredniowieczne położone w miejscowości Strzygi. Obowiązuje zakaz ingerencji w substancję grodzisk. Obowiązuje zakaz jakichkolwiek prac budowlanych w tych terenach. Na stanowiskach archeologicznych o własnej formie terenowej i wpisanych do rejestru zabytków zakazuje się inwestycji budowlanych i działalności rolniczej, winny one pozostać nieużytkami. Inwestycje „liniowe” (np. gaz, prąd, kanalizacja, telekomunikacja) winny być prowadzone pod stałym nadzorem archeologicznym. Wszelka działalność inwestycyjna na obszarach wchodzących w kolizję z nieruchomym zabytkiem

archeologicznym musi być poprzedzona wydaniem przez Kujawsko-Pomorskiego Wojewódzkiego Konserwatora Zabytków decyzji w zakresie i rodzaju niezbędnych prac archeologicznych, wydanej na wniosek osoby lub jednostki organizacyjnej zamierzającej realizować roboty budowlane.

Objęto ochroną teren parku podworskiego w Osieku zarówno w zakresie jego walorów historyczno-kulturowych, jak i zasobów zieleni.

### **13. Dobra materialne**

Analiza oddziaływania na dobra materialne pozwala na stwierdzenie, że przeznaczenie pod różnorodne formy zabudowy terenów dotychczas użytkowanych rolniczo spowoduje wzrost ich wartości. Można przewidywać, że największy wzrost wartości nieruchomości nastąpi w obrębie stref przestrzennych: osadniczej ośrodków gminnych „O” i gospodarczej „G” oraz na terenie rozwoju rekreacji indywidualnej w strefie rolniczej „R”.

**Przeprowadzona analiza możliwych rozwiązań alternatywnych** w stosunku do rozwiązań przedstawionych w projekcie Studium pozwala na stwierdzenie, że planowana skala nowego zainwestowania na rozległym przestrzennie terenie gminy w większości użytkowanym rolniczo, jest racjonalna i akceptowalna z punktu widzenia ochrony środowiska. Projekt Studium wyraźnie przestrzennie określa strefę koncentracji zabudowy głównie w obrębie stref przestrzennych: osadniczej ośrodków gminnych „O” i gospodarczej „G” oraz na terenie rozwoju rekreacji indywidualnej w strefie rolniczej „R”. Przyjęte rozwiązania nawiązują do stanu istniejącego i kształtujących się tendencji rozwojowych. Projekt Studium utrzymuje przeważającą część gminy jako tereny o funkcji rolniczej, z preferowaniem łączenia tej funkcji z osadnictwem i z działaniami proekologicznymi (strefa rolnicza „R” i przyrodnicza „P”). Takie przestrzenne zróżnicowanie stref jest odzwierciedleniem uwarunkowań zagospodarowania przestrzennego, potrzeb rozwojowych gminy i jest właściwe dla typowej gminy wiejskiej, jaką jest Osiek, z dominującym w sieci osadniczej ośrodkiem gminnym (Osiek) i ośrodkiem wspomagającym (Strzygi).

Projekt Studium zawiera liczne, scharakteryzowane wcześniej ustalenia służące poprawie stanu środowiska i przeciwdziałające zagrożeniom, z których należy wymienić: zapewnienie wskaźników powierzchni biologicznie czynnej, zapewnienie racjonalnych wskaźników maksymalnej powierzchni zabudowy, zapewnienie terenów zieleni urządzonej, ochronę przez degradacją śródpolnych, mokradeł i podmokłości, dążenie do zwiększenia powierzchni leśnej, rozbudowa sieci kanalizacji sanitarnej na potencjalnych obszarach rozwoju zabudowy, gazyfikację gminy, preferowanie zaopatrzenie w energię ciepłą w sposób minimalizujący emisję zanieczyszczeń do powietrza atmosferycznego.

Znacznie większy negatywny wpływ na środowisko miałyby miejsce w przypadku przeznaczenia pod funkcje inwestycyjne (mieszkaniowe, usługowe, produkcyjne,

magazynowo-składowe, komercyjne) większych przestrzennie terenów wzdłuż drogi wojewódzkiej nr 560, w obrębie doliny Rypienicy oraz w otoczeniu jezior Kiełpińskiego (na większą skalę) i Warpalickiego, co spowodowałyby większy ubytek użytków rolnych o wysokiej przydatności rolniczej i przekształcenia rzeźby terenu. Większe niekorzystne oddziaływania w zakresie krajobrazu, wód i powierzchni ziemi zaistniałoby gdyby odstąpiono od koncentracji zabudowy (mieszkaniowej, usługowej, rekreacyjnej itp.) z dopuszczeniem jej rozpraszania.

Korzystnym ustaleniem jest stopniowe eliminowanie tradycyjnych systemów ogrzewania i zastępowanie ich paliwami niskoemisyjnymi lub bezemisyjnymi, ze zwiększaniem udziału odnawialnych źródeł energii. Modernizacje te powinny w pierwszej kolejności objąć obiekty użyteczności publicznej np. urzędy, szkoły, ośrodek zdrowia, jak również osiedla mieszkaniowe i zakłady produkcyjno-rzemieślnicze.

Warto zauważyć, że potencjalnie możliwe było zaplanowanie szerokiej strefy rozwojowej (koncentracji zabudowy) wzdłuż całego przebiegu drogi wojewódzkiej na terenie gminy.

Należy zaznaczyć, że najlepszym z punktu widzenia ochrony środowiska rozwiązaniem byłoby ograniczenie przestrzenne terenów koncentracji zabudowy i nowych inwestycji do terenów wsi: Osiek i Strzygi, a przeznaczenie zdecydowanej większości terenów użytkowanych rolniczo wyłącznie pod dalsze użytkowanie rolnicze tj. jako powierzchnię biologicznie czynną. Biorąc jednak pod uwagę potrzeby społeczne oraz korzyści finansowe dla właścicieli gruntów i budżetu gminy, takie rozwiązanie jest nieuzasadnione społecznie i ekonomicznie.

Z uwagi na położenie obszaru gminy Osiek w części (około 24,5% powierzchni) na obszarach form ochrony przyrody, ustalenia projektu dokumentu nie spowodują negatywnych znaczących oddziaływań na obszary chronione.

W odniesieniu do przedmiotu zmiany Studium należy stwierdzić, że z punktu widzenia środowiska najlepszym rozwiązaniem byłoby zagospodarowanie całego terenu działki ewidencyjnej nr 368/6 pod zieleń urządzoną. Biorąc jednak pod uwagę potrzeby społeczne związane z pobytem na nowe inwestycje z zakresu ochrony zdrowia, pomocy społecznej, edukacji publicznej, kultury i kultury fizycznej, planowany sposób zagospodarowania ww. działki jest akceptowalny. Szczegóły zagospodarowania i zabudowy określi miejscowy plan zagospodarowania przestrzennego, dla którego zostanie przeprowadzona strategiczna ocena oddziaływania na środowisko.



## **VII. PROPOZYCJE DOTYCZĄCE PRZEWIDYWANYCH METOD ORAZ CZĘSTOTLIWOŚCI ANALIZY SKUTKÓW REALIZACJI PROJEKTU STUDIUM**

Projekt Studium nie przewiduje specjalnego systemu monitorowania przestrzeni obszaru gminy i jej otoczenia. Ze względu na planowane przeznaczenia terenów i rodzaje planowanych inwestycji można stwierdzić, że nie ma potrzeby monitorowania instytucjonalnie i w szerokim zakresie skutków realizacji ustaleń projektu dokumentu. Z dużym prawdopodobieństwem należy przypuszczać, że ewentualne uciążliwości ograniczą się do terenów określonych obiektów stref przestrzennych: osadniczej ośrodków gminnych „O” i gospodarczej „G” oraz na terenie rozwoju rekreacji indywidualnej w strefie rolniczej „R”, w obrębie działek i stref oddziaływania określonych w przepisach odrębnych.

Jedynie zasadne jest okresowe monitorowanie (np. co 4 lata adekwatnie do wymogów ustawy o planowaniu i zagospodarowaniu przestrzennym), czy negatywne oddziaływanie zabudowy, głównie usługowej, produkcyjnej, produkcyjno-usługowej, nie wykracza poza granice działek, tj. czy nie notuje się tam przekroczeń wskaźników np. emisji hałasu, poziomów zanieczyszczeń powietrza atmosferycznego czy ewentualnie zanieczyszczenia wód. Istotne jest także monitorowanie czy przestrzegane są ustalenie dotyczące terenów wyłączonych z zabudowy i terenów o ograniczonych możliwościach zabudowy.

Wydaje się także uzasadnione prowadzenie pomiarów natężenia poziomów dźwięków emitowanych z terenów usługowych, produkcyjnych i terenu obsługi produkcji rolnej z analizą wpływu na sąsiednie tereny o funkcji mieszkaniowej, usług oświaty, usług kultury, itp.

## **VIII. INFORMACJE O MOŻLIWYM TRANSGRANICZNYM ODDZIAŁYWANIU PROJEKTU STUDIUM NA ŚRODOWISKO**

Pod pojęciem „transgraniczne oddziaływanie na środowisko” należy rozumieć, zgodnie z art. 104 ustawy z dnia 3 października 2008 r. o udostępnianiu informacji o środowisku i jego ochronie, udziale społeczeństwa w ochronie środowiska oraz o ocenach oddziaływania na środowisko: stwierdzenie możliwości znaczącego transgranicznego oddziaływania na środowisko w wyniku realizacji projektu planu, pochodzącego z terytorium Rzeczypospolitej Polskiej na teren innego państwa.

Z uwagi na geograficzne położenie obszaru gminy Osiek (w północno-wschodniej części województwa kujawsko-pomorskiego – nie ma charakteru przygranicznego) nie występuje konieczność przeprowadzenia postępowania dotyczącego transgranicznego oddziaływania na środowisko.

## IX. STRESZCZENIE W JĘZYKU NIESPECJALISTYCZNYM

Celem opracowania prognozy oddziaływania na środowisko jest określenie i ocena przewidywanych skutków wpływu na środowisko, które mogą wynikać z wprowadzenia zmian funkcji oraz nowych ustaleń Studium uwarunkowań i kierunków zagospodarowania przestrzennego gminy Osiek.

Projekt Studium uwarunkowań i kierunków zagospodarowania przestrzennego gminy Osiek jest nowym dokumentem, mającym zastąpić dotychczas obowiązujące studium uchwalone w 2000 r. i od tego czasu nie zmieniane. Projekt dokumentu składa się z dwóch zasadniczych części: „część I – Uwarunkowania zagospodarowania przestrzennego” i „część II – Kierunki zagospodarowania przestrzennego”.

Na podstawie analizy uwarunkowań i założonych kierunków zagospodarowania przestrzennego na teren gminy Osiek wyznaczono następujące strefy przestrzenne:

1. Strefę osadniczą ośrodków gminnych – oznaczona symbolem „O”;
2. Strefę rolniczą – oznaczona symbolem „R”;
3. Strefę przyrodniczą – oznaczona symbolem „P”;
4. Strefę gospodarczą – oznaczoną symbolem „G”.

Strefa osadnicza ośrodków gminnych – oznaczona symbolem „O”. Do strefy tej zaliczono obszar obejmujący miejscowości Osiek, która pełni funkcję lokalnego ośrodka administracyjno-usługowego w gminie, a także obszar miejscowości Strzygi. W obrębie tych miejscowości rozwój urbanizacji przebiega w najbardziej dynamicznym tempie. Wyżej wymienione obszary zostały wyznaczone w oparciu o granice jednostek o wykształconej strukturze funkcjonalno-przestrzennej. Miejscowości te cechują się największą liczbą ludności oraz względnie zwartym układem zabudowy z istniejącą infrastrukturą kanalizacyjną, wodociągową, energetyczną. Ponadto przez obie miejscowości przebiega gazociąg średniego ciśnienia oraz droga wojewódzka nr 560, która stanowi główną oś układu drogowego gminy i tej części powiatu. W każdym z tych obszarów zlokalizowana jest szkoła podstawowa, obiekty handlowe, boisko sportowe, kościół, ochotnicza straż pożarna.

Strefa rolnicza – oznaczona symbolem „R”. Strefa ta obejmująca głównie tereny rolnicze położone we wschodniej i centralnej części gminy, a także przy zachodniej granicy gminy z gminą Wąpielsk. Strefa charakteryzuje się dużymi arealami jednolitych gruntów ornych wysokich klas bonitacyjnych, z rozproszoną zabudową zagrodową, wyposażoną w podstawowe media jak wodociągi, elektroenergetyka oraz częściowo kanalizacja sanitarna, na której zlokalizowano inwestycje w zakresie produkcji energii z odnawialnych źródeł, m.in. elektrownie wiatrowe.

Strefa przyrodnicza – oznaczona symbolem „P”. Strefa ta obejmuje tereny lasów położone we wschodniej części gminy, przy granicy z gminą Świdziebnia, a także obszar w zachodniej części gminy, którego granice pokrywają się częściowo z granicami Obszaru Chronionego Krajobrazu Doliny Drwęcy oraz granicami lasów. W granicach strefy znajduje się Rezerwat

Przyrody Rzeki Drwęcy oraz obszar szczególnego zagrożenia powodzią. Strefa charakteryzuje się występowaniem dużych powierzchni terenów z ograniczeniami w zabudowie oraz terenów wyłączonych spod zabudowy. Ponadto zachodnia część strefy stanowi obszar oznaczony w „Planie Zagospodarowania Przestrzennego Województwa Kujawsko-Pomorskiego” jako obszar predysponowany do rozwoju funkcji krajoznawczej i specjalistycznej.

Strefa gospodarcza – oznaczona symbolem „G”. Strefa obejmuje obszar zlokalizowany w północnej części gminy, na wschód od miejscowości Osiek. W granicach strefy zlokalizowana jest istniejąca zabudowa produkcyjna, w tym największe przedsiębiorstwo w gminie – AGROLOK Sp. z o.o. Strefa obejmuje swym zasięgiem część obszaru, dla którego sporządzane są miejscowe plany zagospodarowania przestrzennego (zgodnie z uchwałami: Nr XVIII/93/2016 oraz Nr XVIII/94/2016 z dnia 4 listopada 2016 r.). Opracowanie planów miejscowych dla tych obszarów ma na celu umożliwienie rozwoju gospodarczego na terenie gminy. Ponadto strefa gospodarcza „G” została wyznaczona w sąsiedztwie czterech elektrowni wiatrowych. Wyznaczenie strefy ma na celu oddzielenie obszarów rozwoju gospodarczego od funkcji mieszkaniowej czy rolniczej, co ograniczy występowanie konfliktów przestrzennych i społecznych i pozwala na kształtowanie przestrzeni gminy zgodnie z zasadami zrównoważonego rozwoju.

Dla każdej ze stref ustalono odrębne kierunki zagospodarowania.

Obszar gminy Osiek ze względu na zróżnicowanie położenia fizycznogeograficznego charakteryzuje się występowaniem dwóch części o odmiennych cechach komponentów środowiska geograficznego. Przeważająca część obszaru gminy położona jest na polodowcowej wysoczyźnie morenowej Pojezierza Dobrzyńskiego (część wschodnia i zachodnia). Te części gminy charakteryzują się przeciętnymi walorami przyrodniczymi i wysokimi walorami krajobrazowymi.

Na terenie gminy Osiek obowiązują określone zakazy wynikające z położenia części gminy w rezerwacie przyrody „Rzeka Drwęca” oraz na Obszarze chronionego krajobrazu doliny Drwęcy. Należy tu wymienić przede wszystkim zakaz realizacji przedsięwzięć mogących znacząco oddziaływać na środowisko, zakaz wykonywania prac ziemnych trwale zniekształcających rzeźbę terenu oraz zakaz lokalizowania obiektów budowlanych w pasie szerokości 100 m od linii brzegów rzek, jezior i innych zbiorników wodnych. Projekt studium uwzględni te zakazy.

Podstawowym problemem ochrony środowiska istotnym z punktu widzenia realizacji projektu Studium jest zapewnienie jak najmniejszego negatywnego oddziaływania na środowisko istniejących terenów zurbanizowanych i planowanych do urbanizacji, w szczególności na powierzchnię ziemi, wodę, krajobraz i powietrze. Bardzo ważne jest, co zapewniono w rozwiązaniach planistycznych i ustaleniach dokumentu, zapobieganie przekształcaniu i degradacji powierzchni ziemi, zapewnienie utrzymania dobrej jakości

zasobów glebowych, dalsze porządkowanie gospodarki ściekowej, ograniczanie „niskiej” emisji, ochrona zasobów przyrody.

Niewątpliwie realizacja projektu Studium spowoduje pewien wzrost ilości zużycia wody, wzrost produkcji ścieków i odpadów, wzrost emisji zanieczyszczeń do powietrza atmosferycznego, zarówno energetycznych i komunikacyjnych.

Celem ochrony środowiska w kontekście projektu Studium będzie więc zarówno niedopuszczenie do pogorszenia się stanu środowiska na terenie gminy, zapewnienie ładu przestrzennego, jak również poprawa warunków życia mieszkańców przy zachowaniu stanu środowiska.

Z uwagi na położenie części terenu gminy Osiek (24,5%) w granicach obszarów form ochrony przyrody chronionych na podstawie ustawy z dnia 16 kwietnia 2004 r. o ochronie przyrody, dokonano analizy oddziaływania na przedmioty ochrony na tych obszarach. Z uwagi na niewielki program planowanej w Studium nowej zabudowy i przestrzeganie wszystkich zakazów obowiązujących na tych obszarach, przewiduje się co najwyżej negatywne oddziaływanie w stopniu małym lub ewentualnie średnim. Z pewnością nie będzie to oddziaływanie znaczące.

Ze względu na specyfikę obszaru gminy Osiek, z jednej strony w większości użytkowanej rolniczo, a z drugiej strony położonej na obszarach o wysokich walorach przyrodniczych i krajobrazowych, cele ochrony przyrody w projekcie Studium realizowane są poprzez: zapewnienie wskaźników powierzchni biologicznie czynnej, zapewnienie racjonalnych wskaźników intensywności zabudowy, zapewnienie terenów zieleni urządzonej, ochronę przez degradacją śródpolnych, mokradeł i podmokłości, dążenie do zwiększenia powierzchni leśnej, rozbudowa sieci kanalizacji sanitarnej na potencjalnych obszarach rozwoju zabudowy, gazyfikację gminy, preferowanie zaopatrzenie w energię ciepłą w sposób minimalizujący emisję zanieczyszczeń do powietrza atmosferycznego.

Analizując wyniki przeprowadzonej oceny wpływu realizacji projektu Studium uwarunkowań i kierunków zagospodarowania przestrzennego gminy Osiek na poszczególne komponenty środowiska przyrodniczego w obrębie wydzielonych stref przestrzennych, należy stwierdzić, że planowane zmiany funkcji i zagospodarowania terenu gminy spowodują w różnym stopniu ingerencję w środowisko przyrodnicze. Z przeprowadzonej oceny wynika, że planowane zmiany będą mieć negatywny wpływ tylko na część elementów środowiska. Analiza ocen poszczególnych oddziaływań pozwala stwierdzić, że w większości będą to zmiany w stopniu małym i średnim. Przewidywane zagrożenia w stopniu średnim zidentyfikowano tylko w strefach: osadniczej ośrodków gminnych „O” i gospodarczej „G”, w odniesieniu do powietrza i powierzchni ziemi. Natomiast także w tej strefie przewiduje się wystąpienie poprawy stanu w odniesieniu do ludzi i dóbr materialnych. W strefach: rolniczej „R” i przyrodniczej „P” przewiduje się dla kilku elementów środowiska oddziaływania

negatywne w stopniu małym. We wszystkich strefach stan pozostanie bez zmian w odniesieniu do Natury 2000, klimatu i zabytków.

Przeprowadzona analiza możliwych rozwiązań alternatywnych w stosunku do rozwiązań przedstawionych w projekcie Studium pozwala na stwierdzenie, że planowana skala nowego zainwestowania na rozległym przestrzennie terenie gminy w większości użytkowanym rolniczo, jest racjonalna i akceptowalna z punktu widzenia ochrony środowiska. Projekt Studium wyraźnie przestrzennie określa strefę koncentracji zabudowy głównie w obrębie stref przestrzennych: osadniczej ośrodków gminnych „O” i gospodarczej „G” oraz na terenie rozwoju rekreacji indywidualnej w strefie rolniczej „R”. Przyjęte rozwiązania nawiązują do stanu istniejącego i kształtujących się tendencji rozwojowych. Projekt Studium utrzymuje przeważającą część gminy jako tereny o funkcji rolniczej, z preferowaniem łączenia tej funkcji z osadnictwem i z działaniami proekologicznymi (strefa rolnicza „R” i przyrodnicza „P”). Takie przestrzenne zróżnicowanie stref jest odzwierciedleniem uwarunkowań zagospodarowania przestrzennego, potrzeb rozwojowych gminy i jest właściwe dla typowej gminy wiejskiej, jaką jest Osiek, z dominującym w sieci osadniczej ośrodkiem gminnym (Osiek) i ośrodkiem wspomagającym (Strzygi). Projekt Studium zawiera liczne, scharakteryzowane wcześniej ustalenia służące poprawie stanu środowiska i przeciwdziałające zagrożeniom, z których należy wymienić: zapewnienie wskaźników powierzchni biologicznie czynnej, zapewnienie racjonalnych wskaźników maksymalnej powierzchni zabudowy, zapewnienie terenów zieleni urządzonej, ochronę przez degradacją śródpolnych, mokradeł i podmokłości, dążenie do zwiększenia powierzchni leśnej, rozbudowa sieci kanalizacji sanitarnej na potencjalnych obszarach rozwoju zabudowy, gazyfikację gminy, preferowanie zaopatrzenie w energię ciepłą w sposób minimalizujący emisję zanieczyszczeń do powietrza atmosferycznego. Znacznie większy negatywny wpływ na środowisko miałyby miejsce w przypadku przeznaczenia pod funkcje inwestycyjne (mieszkaniowe, usługowe, produkcyjne, magazynowo-składowe, komercyjne) większych przestrzennie terenów wzdłuż drogi wojewódzkiej nr 560, w obrębie doliny Rypienicy oraz w otoczeniu jezior Kielpińskiego (na większą skalę) i Warpalickiego, co spowodowałyby większy ubytek użytków rolnych o wysokiej przydatności rolniczej i przekształcenia rzeźby terenu. Większe niekorzystne oddziaływania w zakresie krajobrazu, wód i powierzchni ziemi zaistniałyby gdyby odstąpiono od koncentracji zabudowy (mieszkaniowej, usługowej, rekreacyjnej itp.) z dopuszczeniem jej rozpraszania. Korzystnym ustaleniem jest stopniowe eliminowanie tradycyjnych systemów ogrzewania i zastępowanie ich paliwami niskoemisyjnymi lub bezemisyjnymi, ze zwiększaniem udziału odnawialnych źródeł energii. Modernizacje te powinny w pierwszej kolejności objąć obiekty użyteczności publicznej np. urzędy, szkoły, ośrodek zdrowia, jak również osiedla mieszkaniowe i zakłady produkcyjno-rzemieślnicze.

W odniesieniu do przedmiotu zmiany Studium należy stwierdzić, że z punktu widzenia środowiska najlepszym rozwiązaniem byłoby zagospodarowanie całego terenu działki ewidencyjnej nr 368/6 pod zieleń urządzoną. Biorąc jednak pod uwagę potrzeby społeczne związane z pobytem na nowe inwestycje z zakresu ochrony zdrowia, pomocy społecznej, edukacji publicznej, kultury i kultury fizycznej, planowany sposób zagospodarowania ww. działki jest akceptowalny. Szczegóły zagospodarowania i zabudowy określi miejscowy plan zagospodarowania przestrzennego, dla którego zostanie przeprowadzona strategiczna ocena oddziaływania na środowisko.



## Oświadczenie

Oświadczam, że spełniam wymagania dotyczące autorów prognoz oddziaływania na środowisko o których mowa w art. 74a ust. 2 ustawy z dnia 3 października 2008 r. o udostępnianiu informacji o środowisku i jego ochronie, udziale społeczeństwa w ochronie środowiska oraz o ocenach oddziaływania na środowisko (tekst jednolity Dz. U. z 2018 r., poz. 2081 z późniejszymi zmianami).

Jestem świadomy odpowiedzialności karnej za złożenie fałszywego oświadczenia.

A handwritten signature in blue ink, appearing to read 'Flora', is centered on the page. The signature is written in a cursive style with a horizontal line above the first few letters.